



PREVENCE SOCIÁLNĚ PATOLOGICKÝCH JEVŮ

*** Průzkum ve školských zařízeních***

Praha, květen 2006

Zadavatel: Ministerstvo školství, mládeže a tělovýchovy ČR

Zpracovatelé: Mgr.Petržilková Monika, Mgr.Martin Týc

Základní východiska a cíle studie

- zmapování současné situace, náměty na zlepšení

Způsob realizace šetření

- šetření bylo realizováno pomocí standardizovaného dotazníku, který vyplňovali zástupci oslovených zařízení
- šetření bylo realizováno v období měsíce května a června 2006
- do konečného zpracování bylo zařazeno celkem **177 dotazníků** (po vyřazení duplicitních, nekompletních či špatně vyplněných dotazníků)
- dotazníky prošly standardní logickou kontrolou a kódovacím procesem, data byla pořízena pomocí specializovaného softwaru DataEntry II.
- zpracování dat, tabelace a samotná analýza byla provedena pomocí statistického programu SPSS for Windows

Metodologická poznámka:

- vzhledem k velikosti výzkumného souboru (177 případů) je nutno výsledky chápat jako orientačním, zejména pak v případě třídění druhého stupně, kdy jednotlivé pod-soubory s bázemi několika málo desítek případů, neumožňují rozdíly mezi jednotlivými typy zařízení statisticky /významně/ prokázat
 - s ohledem na výše uvedené se zpráva omezuje na základní výstup, tedy frekvenční analýzu a základní tabelace dle typu zařízení s ohledem na výše uvedené
-

(1) Typ zařízení a screening (preventivní aktivity SPJ)

Složení souboru

- šetření probíhalo ve čtyřech typech zařízení, přičemž výsledné **složení vzorku** vypadalo následovně:
- dvě třetiny souboru tvořily **dětské domovy**
- **dětské domovy se školou** měly přibližně osminové zastoupení (12% z celkového počtu), obdobně výchovné ústavy (15%)
- nejmenší zastoupení vykázaly diagnostické ústavy (7%, resp. 12 případů)
- ze zpracování byly vyřazeny duplicitní dotazníky (3x), zvolena byla převažující kategorie

Existence preventivních aktivit

- v souladu s legislativou byly **ve všech oslovených zařízeních** (lépe řečeno ve všech zařízeních, která vrátila dotazník ke zpracování) realizovány **v době dotazování nějaké preventivní aktivity** v oblasti sociálně-patologických jevů

Typ zařízení

	Frequency	Percent	Valid Percent
Dětský domov se školou	22	12,4	12,4
Výchovný ústav	27	15,3	15,3
Diagnostický ústav	12	6,8	6,8
Dětský domov	116	65,5	65,5
Total	177	100,0	100,0

1. Probíhají ve Vašem zařízení preventivní aktivity v oblasti SPJ?

	TOTAL	Typ zařízení			
		Dětský domov se školou	Výchovný ústav	Diagnostický ústav	Dětský domov
ano	177 100%	22 100%	27 100%	12 100%	116 100%
TOTAL	177 100%	22 100%	27 100%	12 100%	116 100%

BÁZE: Všechna zařízení (všechny dotazníky)

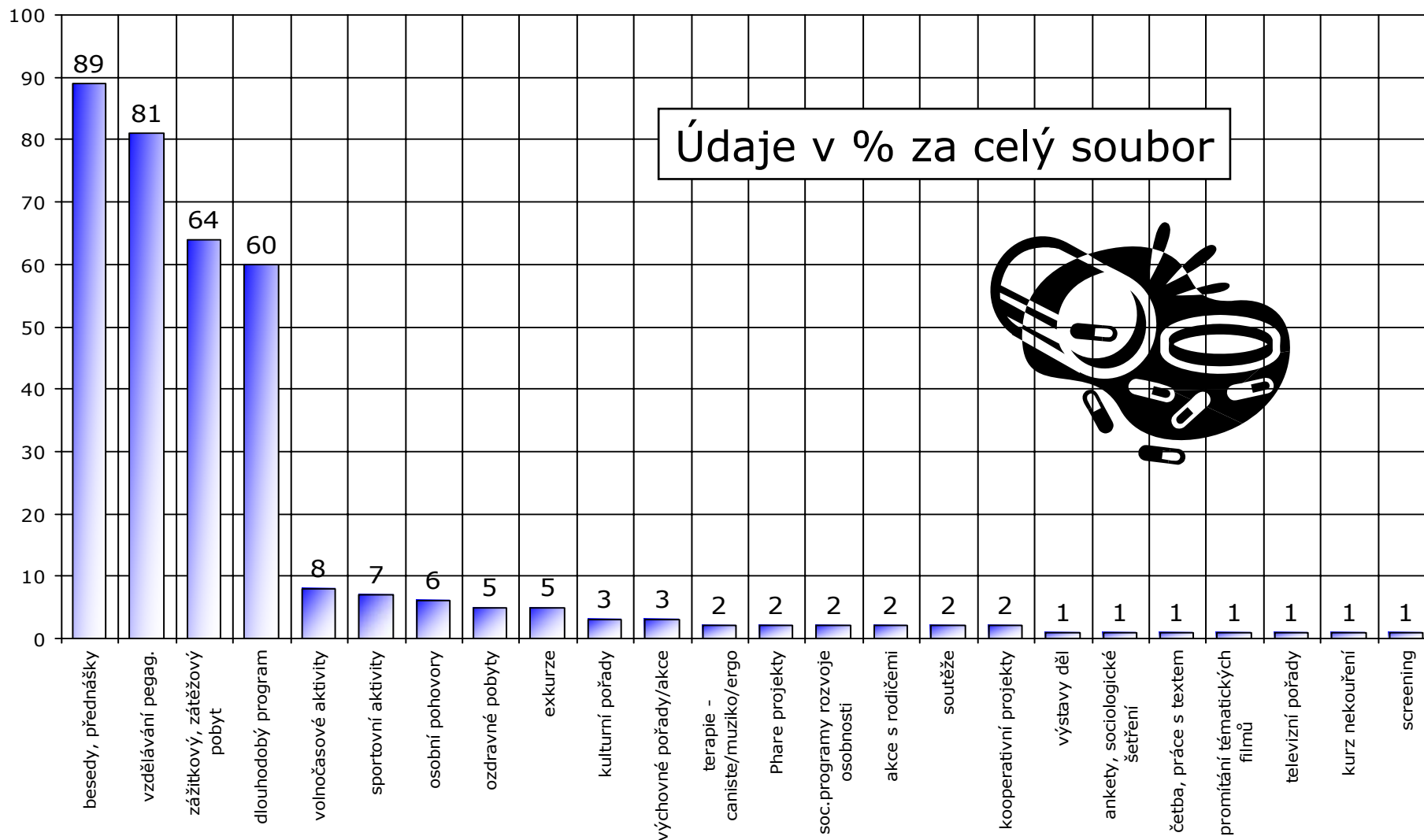
(2) Formy realizovaných preventivních aktivit I.

- formy realizovaných preventivních aktivit v oblasti SPJ byly sledovány pomocí **polootevřené otázky** se čtyřmi předepsanými aktivitami (besedy, dlouhodobý program, vzdělávání pedagogů, zážitkový pobyt)
 - vůbec **nejčastěji probíhaly shodně ve všech zařízeních besedy a přednášky** s danou tematikou, souhlas vyjádřilo téměř devět z deseti dotázaných (89%)
 - z hlediska časové dotace bylo věnováno **besedám v průměru necelých 26 hodin ročně**, ze statistického hlediska zde lépe vypovídající **medián* ukázal střední hodnotu 12 hodin ročně**
 - **vyšší aktivitu v této oblasti deklarovaly výchovné ústavy**; extrémní hodnotu pak vykázaly diagnostické ústavy, kde podle vyjádření jejich zástupců věnovali přednáškám v průměru 82 hodin ročně (medián 63 hodin)
 - na pomyslném **druhém místě se umístila „nepřímá kategorie“ vzdělávání pedagogů** v oblasti SPJ, kterou uvedlo více než osm z deseti zařízení
 - časové odhady doby vzdělávání byly dramaticky rozdílné (samostudium, studium, dlouhodobá školení?); uváděná dotace se pohybovala od 1 hodiny do 1200 hodin ročně, střední hodnota (ve smyslu mediánu) ukázala 30 hodin (průměr 69 hodin)
 - poměrně značná část souboru (cca 14%) spontánně uváděla „průběžné vzdělávání“ či „různě náročné vzdělávání v závislosti na aktuální nabídce“
 - * *Metodologické poznámka*: časové odhady se zde například pohybovaly od 1 do 200 hodin - průměr byl příliš zatížen vysokými hodnotami na malém souboru; zatímco medián není těmito extrémy ovlivněn
-

(2) Formy realizovaných preventivních aktivit II.

- i zbývající dvě sledované (předepsané) aktivity – **zážitkové pobyty a dlouhodobé programy** – vykazaly vysokou četnost, neboť dle vyjádření respondentů **probíhaly ve více než v šesti z deseti zařízeních** (64% souhlasných odpovědí u pobytů a 60% souhlas v případě dlouhodobých programů)
 - dlouhodobý program byl častěji uváděn ve skupině dětských domovů se školou a výchovných ústavech
 - naproti tomu dětské domovy se školou méně často deklarovaly zážitkové/zátěžové pobyty (50% souhlas); obdobně i kategorie „klasických“ dětských domovů
 - z hlediska **časové dotace dlouhodobých programů** možno opět konstatovat obrovskou různorodost výpovědí - od několika hodin po 50 dní v roce
 - pro statistické zpracování byly volné výpovědi převažovány (den = 24, týden = 168 hodin atd.)
 - **zážitkové programy probíhaly průměrně 265 hodin ročně, tedy asi 11 dní**
 - **medián naproti tomu vykázal hodnotu 168 hodin ročně, 1 dní** (rozdíl je dán velkými extrémami, resp. velmi šikmým rozložením)
 - **ze spontánních odpovědí**, potažmo z kontextu odpovědí v celém dotazníku, se ukázaly být, dle mínění respondentů, nezbytnou či **významnou součástí prevence nejrůznější volno-časové aktivity** (tedy „nutnost zabavit“, „vhodná náplň volného času“, „odstranění nudy, zahálky“ apod.)
 - jako součást prevence volno-časové aktivity spontánně uvedlo 8% zařízení, k tomu bychom mohli připočítat sport (7%, souběžné odpovědi), případně kulturní akce (3%)
 - dále se objevily **výchovné prvky** jako osobní pohovory (6%), speciální terapie (**canisteterapie**, muzikoterapie, ergoterapie apod.), sociální programy rozvoje osobnosti či výchovné akce v obecné poloze
-

(2) Formy realizovaných preventivních aktivit III.



(2) Formy realizovaných preventivních aktivit IV.

2. Formy probíhajících aktivit (více odpovědi) - četnost > 1%

	TOTAL	Typ zařízení			
		Dětský domov se školou	Výchovný ústav	Diagnostický ústav	Dětský domov
besedy, přednášky	89%	91%	89%	83%	90%
vzdělávání pegagogů v oblasti SPJ	81%	77%	78%	83%	83%
zážitkový, zátěžový pobyt dětí s pedagogy	64%	50%	81%	75%	62%
dlouhodobý program	60%	73%	78%	50%	55%
volnočasové aktivity	8%	14%	11%		7%
sportovní aktivity	7%	9%	7%		8%
osobní pohovory	6%	9%		8%	6%
jiné	6%	5%	7%		6%
exkurze	5%	5%	7%		4%
ozdravné pobyty	5%	9%		8%	4%
kulturní pořady	3%	14%	4%		1%
výchovné pořady/akce	3%	5%		8%	3%
terapie - caniste/muziko/ergo	2%		7%		2%
Phare projekty	2%	5%			2%
soc.programy rozvoje osobnosti	2%			8%	2%
akce s rodičemi	2%	5%	4%		1%
soutěže	2%				3%
kooperativní projekty	2%	5%			2%
TOTAL	177	22	27	12	116
	100%	100%	100%	100%	100%

BÁZE: Všechna zařízení (všechny dotazníky)

(2) Formy realizovaných preventivních aktivit V.

2. Hodinová dotace roční - besedy, přednášky

	TOTAL	Typ zařízení			
		Dětský domov se školou	Výchovný ústav	Diagnostický ústav	Dětský domov
Průměr (hodin)	25,87	19,60	27,94	81,70	19,44
Medián (hodin)	12,00	15,00	21,50	62,50	10,00

BÁZE: Zařízení, která uvedla sledovanou aktivitu a definovala časový údaj

2. Hodinová dotace roční - dlouhodobý program

	TOTAL	Typ zařízení			
		Dětský domov se školou	Výchovný ústav	Diagnostický ústav	Dětský domov
Průměr (hodin)	116,37	85,00	75,71	252,75	113,86
Medián (hodin)	60,00	100,00	60,00	283,00	50,00

BÁZE: Zařízení, která uvedla sledovanou aktivitu a definovala časový údaj

2. Hodinová dotace roční - vzdělávání pedagogů

	TOTAL	Typ zařízení			
		Dětský domov se školou	Výchovný ústav	Diagnostický ústav	Dětský domov
Průměr (hodin)	68,79	203,13	61,91	103,71	48,41
Medián (hodin)	30,00	37,50	50,00	50,00	20,00

BÁZE: Zařízení, která uvedla sledovanou aktivitu a definovala časový údaj

2. Hodinová dotace roční - zážitkové programy

	TOTAL	Typ zařízení			
		Dětský domov se školou	Výchovný ústav	Diagnostický ústav	Dětský domov
Průměr (hodin)	265,47	281,67	223,00	510,14	239,34
Medián (hodin)	168,00	200,00	100,00	336,00	168,00

BÁZE: Zařízení, která uvedla sledovanou aktivitu a definovala časový údaj

(3) Vlastní síly vs. externí spolupráce

- prakticky **všechna oslovená zařízení realizovala preventivní aktivity vlastními silami**, tedy za pomoci vlastního pedagogického personálu
- navíc ale **osm z deseti zařízení využívalo služeb nebo pomoci některé externí organizace**
 - mírně častěji se tak dělo v případě dětských domovů, nejméně služeb externistů využívaly diagnostické ústavy (58% odpovědí, 7 případů)

3. Forma realizace preventivních aktivit (více odpovědí)

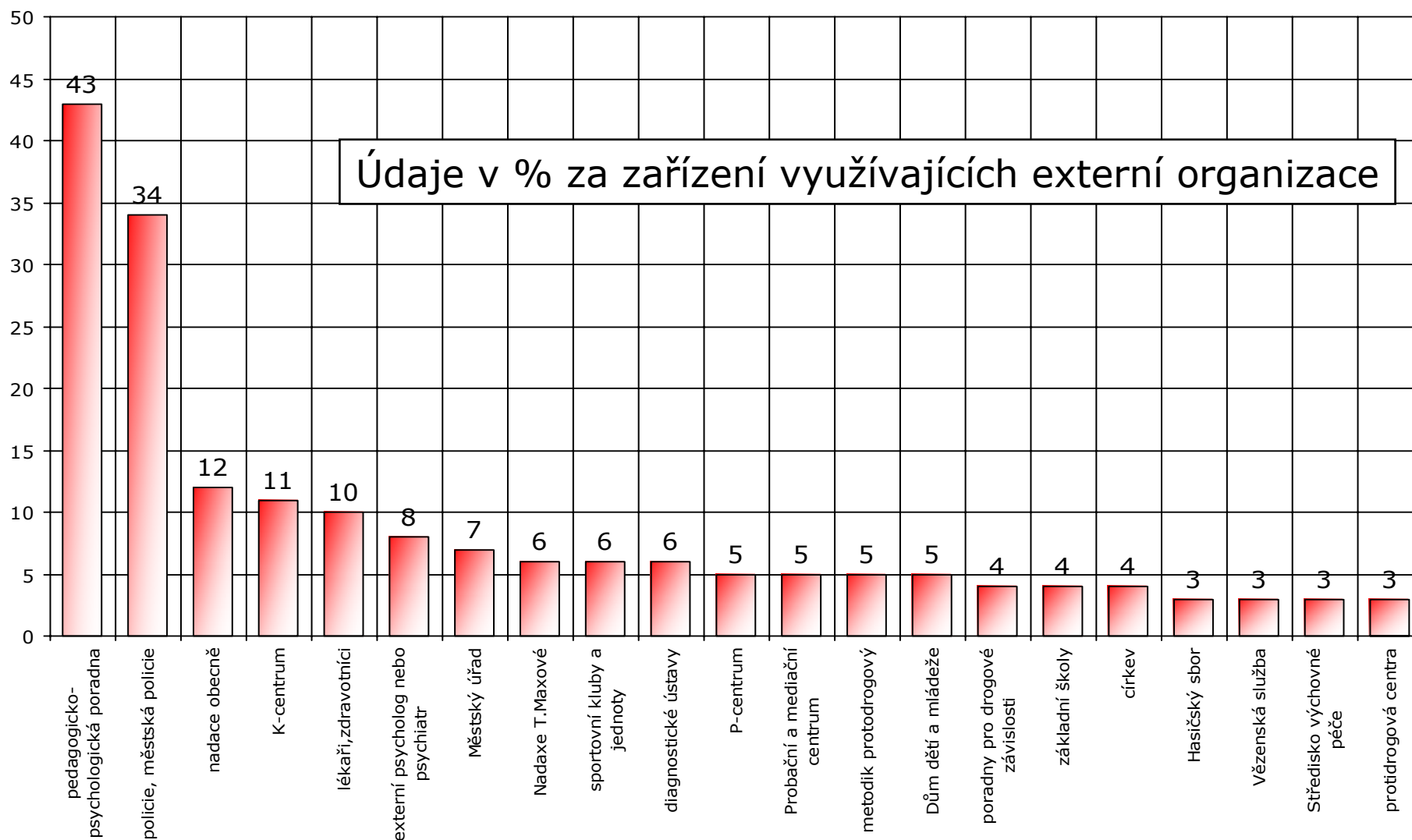
	TOTAL	Typ zařízení			
		Dětský domov se školou	Výchovný ústav	Diagnostický ústav	Dětský domov
vlastními silami	175 99%	22 100%	26 96%	12 100%	115 99%
spolupráce s externími org.	142 80%	18 82%	21 78%	7 58%	96 83%
TOTAL	100%	100%	100%	100%	100%

BÁZE: Všechna zařízení (všechny dotazníky)

(4) Spolupracující externí organizace I.

- respondentů ze zařízení, která využívala služeb externích organizací, jsme se dále ptali, o **jaké konkrétní organizace se jednalo**
 - ve výpovědích se objevilo **téměř 100 nejrůznějších nadací a institucí**, pro další zpracování by bylo třeba (je-li to vůbec možné), provést sloučení dle typu organizace (zda jde o nadaci toho a toho typu, léčebné zařízení apod.), konkrétní zařízení (specifikovaná adresně) se specifickou činností byla kódována do obecných kategorií (např. PPP Kroměříž do PPK)
 - **z obecných kategorií** jednoznačně dominovala dvě zcela odlišná zařízení a to **pedagogicko-psychologická poradna** (44% odpovědí, typické pro dětské domovy se školou i klasické dětské domovy) **a policie** (35%, dle spontánních komentářů se ale jednalo nejen o organizaci poskytující preventivní aktivity – přednášky apod., ale i ve smyslu výkonné moci; policie byla též nejčastější odpověď ve skupině výchovných ústavů)
 - přibližně desetina dotázaných spontánně uvedla **K-centra**, spolupráci se **zdravotnickými zařízeními / personálem** (lékaři, zdravotníci) či **externím psychologem/psychiatrem** (typické pro dětské domovy se školou)
 - nadaci v obecné poloze zmínilo 12% zařízení; z konkrétně jmenovaných se jednalo nejčastěji o **Nadaci Terezy Maxové (6%, 9 případů)**, dále pak o **Help,Laxus, RIAPS či Renarkon**), ostatní byly zmiňovány jen individuálně
 - nejméně každé dvacáté zařízení spolupracovalo s místním úřadem, sportovními kluby, diagnostickými ústavami, P-centry, metodiky prevence či Probačními a mediačními centry
 - distribuci výsledků v základní podobě dokládá následující graf, v němž jsou zahrnuty odpovědi s četností vyšší než 2%
-

(4) Spolupracující externí organizace (> 2%) II.



(5) Zdroje financování preventivních aktivit

- prakticky všechna oslovená zařízení financovala, alespoň částečně, preventivní aktivity **z vlastních zdrojů** (97% souhlasných odpovědí)
- kromě vlastních zdrojů ale více než pětina zařízení shodně využívala nejrůznějších **grantů a dotací** (23%, polootevřená otázka nebyla kódována pro nedostatečnou **vyplněnost** a specifikaci ze strany respondentů) nebo **darů od sponzorů** (též 23%)
- individuálně se spontánně objevila vyjmenovaná pomoc církevních organizací a (bezplatná) dobrovolnická činnost

5. Zdroje financování preventivních aktivit SPJ (více odpovědí)

	TOTAL	Typ zařízení			
		Dětský domov se školou	Výchovný ústav	Diagnostický ústav	Dětský domov
z vlastních zdrojů	172 97%	22 100%	27 100%	12 100%	111 96%
z grantů a dotací	41 23%	5 23%	4 15%	3 25%	29 25%
dary, sponzoři	40 23%	6 27%	4 15%		30 26%
neuveдено	5 3%				5 4%
pomoc církve	1 1%				1 1%
dobrovolnická činnost	1 1%	1 5%			
TOTAL	100%	100%	100%	100%	100%

BÁZE: Všechna zařízení (všechny dotazníky)

(6) Osoba pověřená prevencí I.

- dotazy na existenci osoby přímo pověřené prevencí PSJ, resp. na výši jejího úvazku a kvalifikace, poskytly poměrně **nejednoznačné až rozporuplné výsledky**
- první obecný dotaz na to, zda je prevencí SPJ pověřená konkrétní osoba, by ukazoval, že **ve většině zařízení (85% souhlasných odpovědí) je takovýto pracovník/ce zaměstnán/a**
 - **výjimku tvořily diagnostické ústavy**, kde souhlasila méně než polovina dotázaných (5 respondentů), nesouhlas naopak vyjádřilo 7 dotázaných (statisticky nezajímavé vzhledem k bázi)

6. Je ve VAšem zařízení osoba pověřená přímo prevencí sociálně patologických jevů?

	TOTAL	Typ zařízení			
		Dětský domov se školou	Výchovný ústav	Diagnostický ústav	Dětský domov
ano	151 85%	19 86%	25 93%	5 42%	102 88%
ne	26 15%	3 14%	2 7%	7 58%	14 12%
TOTAL	100%	100%	100%	100%	100%

BÁZE: Všechna zařízení (všechny dotazníky)

(6) Osoba pověřená prevencí II.

- ve druhé otázce se **soubor výrazněji oddělil** a to distribucí výsledků otázky **na kvalifikaci pověřené osoby** a to ve skupině **samostatných dětských domovů**
 - v případě dětských domovů se školou lze usuzovat a výsledky tomu naznačují, že vyšší vzdělání pověřené osoby je dáno přítomností / zaměstnáváním vysokoškolsky vzdělaných učitelů (pedagogů)
 - ve **výchovných a diagnostických ústavech tak převažovali specialisté s vysokoškolským vzděláním** – pedagog, speciální pedagog, psycholog (cca 80-100% odpovědí), zatímco **v samostatných dětských domovech činil podíl vysokoškolsky vzdělaných „preventistů“ pouze 23% !**
 - nejčastěji zde byl uváděn „vychovatel“ (39%) a to bez dalších specifikací (bez uvedení kvalifikace), případně pedagog se středoškolským vzděláním (18% odpovědí v kategorii)
 - **nejednoznačné výsledky** (v kombinaci s první otázkou na existenci osoby přímo pověřené prevencí) poskytl i **dotaz na výši úvazky osoby, které je za prevenci odpovědná:**
 - **třetina dotázaných** zde spontánně uvedla, že nejde o dalšího zaměstnance, ale že tuto činnost **vykonává někdo (vychovatel apod.) v rámci svého vlastního/stávajícího úvazku**
 - **plný úvazek pak uvedli asi čtyři z deseti dotázaných** ze zařízení, která odpověděla kladně na první otázku (s výhradou ke struktuře obou dotazů, viz níže)
 - pokud bychom **sečetli KOMBINOVALI výsledky prvního a druhého dotazu**, pak téměř v polovině zařízení není „samostatně zaměstnáváný preventista“, navíc se ale domníváme, že část dotázaných uvedla plný úvazek u osoby, která byla primárně zaměstnána v jiné pozici (na plný úvazek) a toto číslo bude v reálu výrazně vyšší
-

(6) Osoba pověřená prevencí III.

6. Výše pracovního úvazku osoby pověřené prevencí SPJ

	TOTAL	Typ zařízení			
		Dětský domov se školou	Výchovný ústav	Diagnostický ústav	Dětský domov
plný úvazek	63 42%	5 26%	10 40%	3 60%	45 44%
v rámci vlastního úvazku	49 32%	11 58%	11 44%	1 20%	26 25%
neuvedeno	11 7%				11 11%
poloviční úvazek	9 6%	2 11%	1 4%		6 6%
27 hodin týdně	9 6%	1 5%			8 8%
čtvrt. úvazek	5 3%		1 4%		4 4%
částečný (bez spec.)	2 1%			1 20%	1 1%
dva plné úvazky	2 1%		2 8%		
1,5 úvazku	1 1%				1 1%
TOTAL	100%	100%	100%	100%	100%

BÁZE: Zařízení, kde existuje osoba pověřená prevencí SPJ

(6) Osoba pověřená prevencí IV.

6. Kvalifikace osoby pověřené prevencí SPJ

	TOTAL	Typ zařízení			
		Dětský domov se školou	Výchovný ústav	Diagnostický ústav	Dětský domov
vychovatel bez spec.	40 26%				40 39%
VŠ - pedagog/spec.pedagog	39 26%	8 42%	10 40%	3 60%	18 18%
VŠ bez spec.	19 13%	7 37%	8 32%	2 40%	2 2%
SŠ - pedagog	19 13%	2 11%	3 12%		14 14%
spec.pedagog bez spec.	7 5%		1 4%		6 6%
neuvedeno	6 4%				6 6%
učitel bez spec.	5 3%				5 5%
různě, jak kdy	5 3%	1 5%	1 4%		3 3%
VŠ - vychovatel	3 2%				3 3%
zdrav.sestra	3 2%	1 5%			2 2%
psycholog	2 1%		2 8%		
výchovný poradce	1 1%				1 1%
sociální pracovník	1 1%				1 1%
ředitel ústavu	1 1%				1 1%
TOTAL	100%	100%	100%	100%	100%

BÁZE: Zařízení, kde existuje osoba pověřená prevencí SPJ

(8) Problémy v oblasti SPJ I.

- jiný dotaz sledoval pomocí polootevřené otázky (9 předepsaných odpovědí) jaké **problémy v oblasti sociálně-patologických jevů se v jednotlivých zařízeních vyskytují** a to ve dvou rovinách – výskyt a nejčastěji řešené
 - tyto otázky, na rozdíl od tří předchozích (osoba pověřená) poskytly **zcela jednoznačné výsledky** a „interpretačně čistá data“ (v pořadí všech a nejčastějších problémů došlo ke shodě)
 - prakticky **všechna zařízení se potýkají se zneužíváním tabákových výrobků** (95% souhlas, 81% v kategorii nejčastější problém – poznámka: zde mohli respondenti vybrat až tři odpovědi)
 - na pomyslném druhém místě (poněkud překvapivě?) se umístil **problém agresivity** (devět z deseti zařízení, šest z deseti odpovědí v otázce nejčastější), **následovaný šikanou** (dvě třetiny zařízení, čtvrtina nejčastějších problémů)
 - **více než polovina dotázaných** uvedla i závažné problémy s pěti dalšími jevy a to **vandalismem, zneužíváním alkoholických nápojů a nelegálních návykových látek, záškoláctvím a kriminální činností**
 - z dalších i spontánně jmenovaných problémů se objevily zejména problémy s gamblerským (12% všech zařízení), útěky za zařízení (spontánně, 8%), prostituce (5%), vztahy v rodině (3%), nevhodné sexuální chování (2%)
-

(8) Problémy v oblasti SPJ (tabulka; četnosti >1%) II.

8a. Problémy v oblasti SPJ - všechny odpovědi

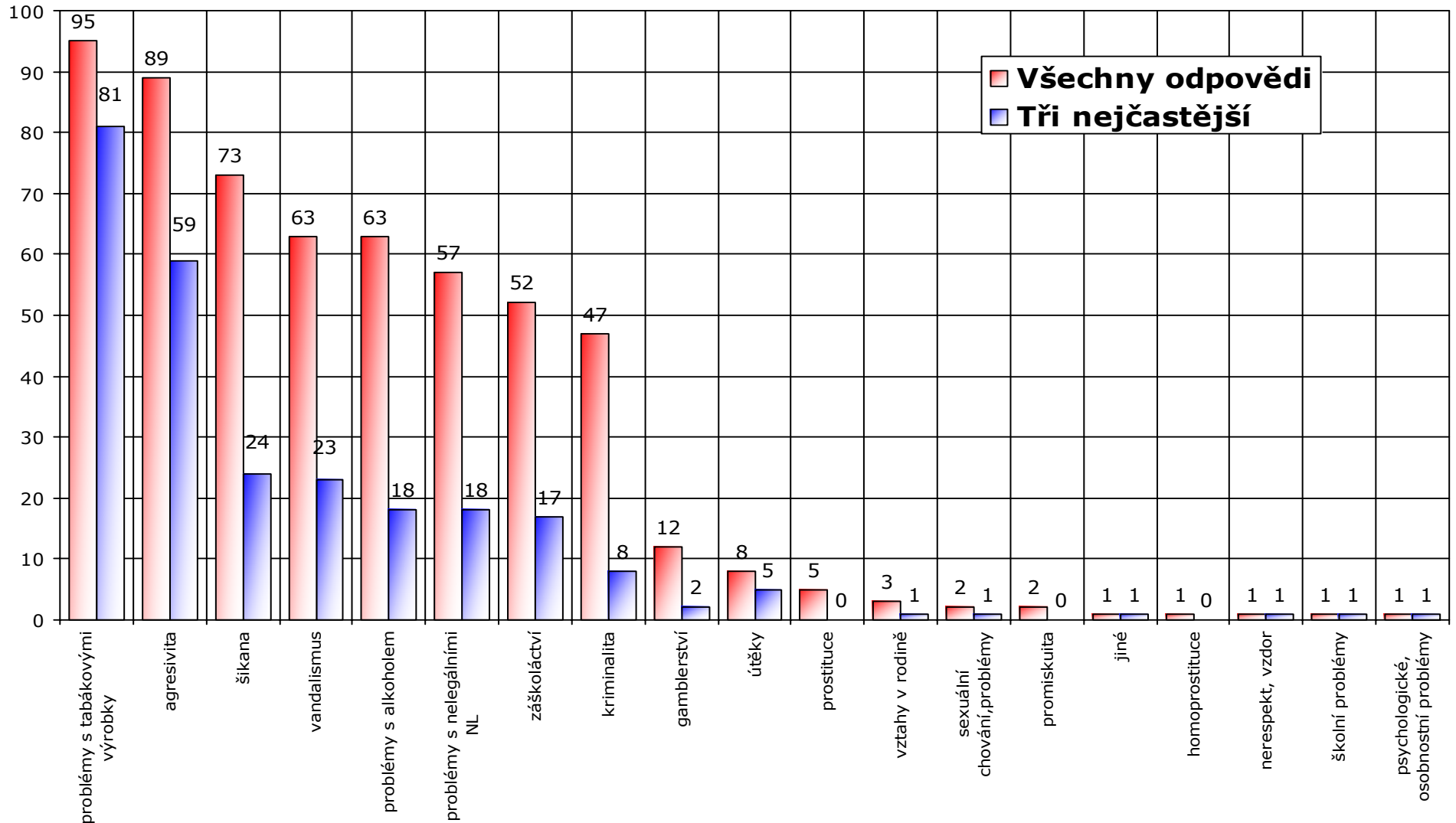
	TOTAL	Typ zařízení			
		Dětský domov se školou	Výchovný ústav	Diagnostický ústav	Dětský domov
problémy s tabákovými výrobky	168	22	26	12	108
	95%	100%	96%	100%	94%
agresivita	156	20	25	11	100
	89%	91%	93%	92%	87%
šikana	128	20	23	12	73
	73%	91%	85%	100%	63%
vandalismus	110	17	17	7	69
	63%	77%	63%	58%	60%
problémy s alkoholem	110	13	25	9	63
	63%	59%	93%	75%	55%
problémy s nelegálními NL	100	15	22	10	53
	57%	68%	81%	83%	46%
záškoláctví	92	12	17	9	54
	52%	55%	63%	75%	47%
kriminalita	82	14	20	8	40
	47%	64%	74%	67%	35%
gamblerství	21	2	10	4	5
	12%	9%	37%	33%	4%
útěky	14	3		1	10
	8%	14%		8%	9%
prostituce	8	2	2	2	2
	5%	9%	7%	17%	2%
vztahy v rodině	5	1	1	2	1
	3%	5%	4%	17%	1%
sexuální chování,problémy	4		2	2	
	2%		7%	17%	
promiskuita	4	1	1		2
	2%	5%	4%		2%

(8) Problémy v oblasti SPJ (tabulka; četnosti >1%) III.

8b. Problémy v oblasti SPJ - tři nejčastější

	TOTAL	Typ zařízení			
		Dětský domov se školou	Výchovný ústav	Diagnostický ústav	Dětský domov
problémy s tabákovými výrobky	137	19	18	8	92
	81%	86%	67%	67%	85%
agresivita	99	15	14	5	65
	59%	68%	52%	42%	60%
šikana	40	7	4	4	25
	24%	32%	15%	33%	23%
vandalismus	39	4	3	2	30
	23%	18%	11%	17%	28%
problémy s alkoholem	31	1	10	1	19
	18%	5%	37%	8%	18%
problémy s nelegálními NL	31	4	16	2	9
	18%	18%	59%	17%	8%
záškoláctví	29	4	5	6	14
	17%	18%	19%	50%	13%
kriminalita	13	3	3		7
	8%	14%	11%		6%
útěky	9	3		1	5
	5%	14%		8%	5%
gamblerství	4	1	2		1
	2%	5%	7%		1%
TOTAL	100%	100%	100%	100%	100%

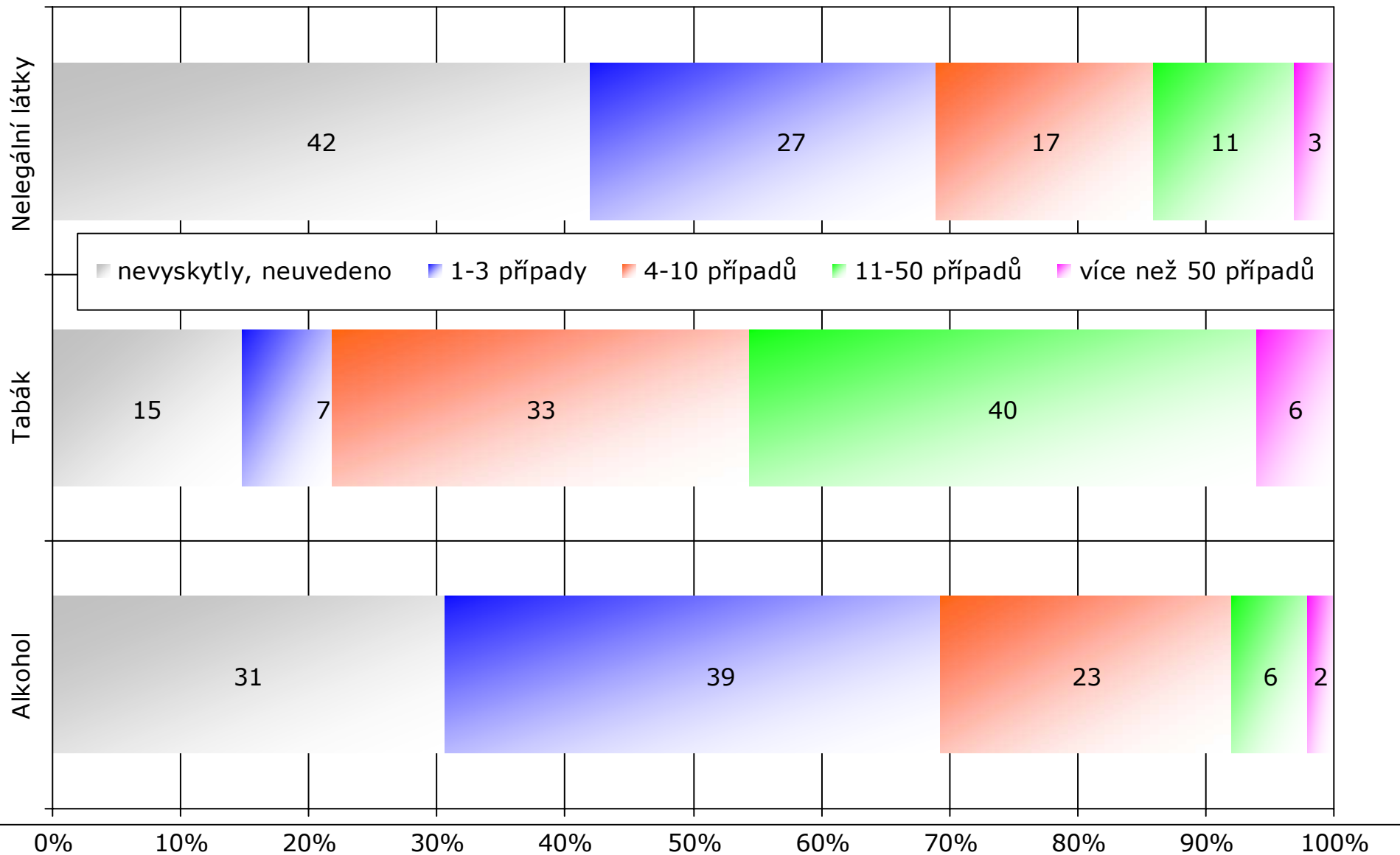
(8) Problémy v oblasti SPJ IV.



(9) Problémy: tabák, alkohol, OPL - kvantifikace

- respondentů jsme se dále ptali, u **kolika dětí v roce 2005 řešili problém s užíváním alkoholu, tabákových nápojů či nelegálních návykových látek**
 - výsledky jsou **použitelné spíše pro konkrétní zařízení** - zde pouze základní, vybrané statistické údaje
 - **problémy se zneužíváním návykových látek se nevyskytly** (resp. nebyly kvantifikovány) ve:
 - 31% zařízení v případě alkoholu (častější problémy v diagnostických a výchovných ústavech)
 - 15% zařízení u tabákových výrobků (všechny zařízení prakticky bez rozdílu)
 - 42% zařízení v případě OPL (problémy typické pro diagnostické a výchovné ústavy)
 - obecně lze opět konstatovat, že v jednotlivých zařízeních se **nejčastěji vyskytuje zneužívání tabákových výrobků** (více než 10 případů za rok uvedeno ve 46% zařízení), **dále pak alkoholu** (ve 30%) **a v nejmenší míře nelegálních návykových látek** (14% zařízení, zejména výchovné ústavy)
-

(9) Problémy: tabák, alkohol, OPL - kvantifikace



(9) Náměty na zlepšení I.

- v oblasti prevence by nejvíce osloveným zařízením **pomohlo dle očekávání více finančních prostředků**, zejména pro oblast volno-časových aktivit
 - takovýto obecný výrok uvedlo 13% ze všech dotázaných
 - k tomu navíc 9% zařízení postrádalo finanční prostředky na zážitkové programy a 7% na sportovní aktivity (zejména na vybudování sportovišť)
 - nutnost lepšího (celkového) financování bez rozlišení zmínilo dalších 11% respondentů
 - na pomyslném druhém místě se umístila **potřeba lepší spolupráce rodiny** (11%)
 - desatina respondentů spontánně uvedla **nutnost dalšího vzdělávání** (odborné, kvalitní semináře)
 - obdobná část zařízení (zejména dětských domovů) by preferovala **rychlý přesun problémových dětí do jiného typu zařízení**
 - zajímavým se ukázal být **požadavek přísnějšího postihu či formy kontroly dodržování zákazu prodeje alkoholu a tabákových výrobků nezletilým**, který spontánně uvedlo 8% dotázaných
 - častým požadavkem / přáním se stal i vlastní psycholog (7%) či využívání služeb externího specialisty (7%)
 - výpovědi se objevila celá řada, náměty jsou opět vhodné spíše pro další kvalitativní zpracování, třeba i na úrovni jednotlivých zařízení
-

(9) Náměty na zlepšení (>2%) II.

