



**NÁRODNÍ
MONITOROVACÍ
STŘEDISKO
PRO DROGY
A DROGOVÉ ZÁVISLOSTI**



NÁRODNÍ
MONITOROVACÍ
STŘEDISKO
PRO DROGY
A DROGOVÉ ZÁVISLOSTI

Tanec a drogy 2007

Kateřina Škařupová



Design výzkumu

- předcházející výzkumy
 - Rave Research 1999
 - Semtex Dance 2000
 - Tanec a drogy 2003
- omezení preventivních aktivit na taneční scéně po r. 2003
- chybějící data

- design výzkumu převzat z roku 2003
- dotazník s několika obměnami od června do konce září 2007
- omezená reprezentativita

1.1 Jaké drogy jsi během svého života zkusil/a?

(možnost zvolit více variant)

<input type="checkbox"/> Alkohol	<input type="checkbox"/> Tabák	<input type="checkbox"/> Marihuana/hašiš
<input type="checkbox"/> Extáze	<input type="checkbox"/> Kokain	<input type="checkbox"/> Pervitin
<input type="checkbox"/> LSD	<input type="checkbox"/> Lysohlávky	<input type="checkbox"/> Heroin
<input type="checkbox"/> Subutex	<input type="checkbox"/> Crack	<input type="checkbox"/> GHB
<input type="checkbox"/> Ketamin	<input type="checkbox"/> Poppers	<input type="checkbox"/> Organická rozpouštědla

1.2 Jaké drogy jsi užil/a v posledním roce?

(možnost zvolit více variant)

<input type="checkbox"/> Alkohol	<input type="checkbox"/> Tabák	<input type="checkbox"/> Marihuana/hašiš
<input type="checkbox"/> Extáze	<input type="checkbox"/> Kokain	<input type="checkbox"/> Pervitin
<input type="checkbox"/> LSD	<input type="checkbox"/> Lysohlávky	<input type="checkbox"/> Heroin
<input type="checkbox"/> Subutex	<input type="checkbox"/> Crack	<input type="checkbox"/> GHB
<input type="checkbox"/> Ketamin	<input type="checkbox"/> Poppers	<input type="checkbox"/> Organická rozpouštědla

1.3 Jaké drogy jsi užil/a v posledních 30 dnech?

(možnost zvolit více variant)

<input type="checkbox"/> Alkohol	<input type="checkbox"/> Tabák	<input type="checkbox"/> Marihuana/hašiš
<input type="checkbox"/> Extáze	<input type="checkbox"/> Kokain	<input type="checkbox"/> Pervitin
<input type="checkbox"/> LSD	<input type="checkbox"/> Lysohlávky	<input type="checkbox"/> Heroin
<input type="checkbox"/> Subutex	<input type="checkbox"/> Crack	<input type="checkbox"/> GHB
<input type="checkbox"/> Ketamin	<input type="checkbox"/> Poppers	<input type="checkbox"/> Organická rozpouštědla

1.4 Kterou drogu bys nikdy nezkusil/a?

(možnost zvolit více variant)

<input type="checkbox"/> Alkohol	<input type="checkbox"/> Tabák	<input type="checkbox"/> Marihuana/hašiš
<input type="checkbox"/> Extáze	<input type="checkbox"/> Kokain	<input type="checkbox"/> Pervitin
<input type="checkbox"/> LSD	<input type="checkbox"/> Lysohlávky	<input type="checkbox"/> Heroin
<input type="checkbox"/> Subutex	<input type="checkbox"/> Crack	<input type="checkbox"/> GHB
<input type="checkbox"/> Ketamin	<input type="checkbox"/> Poppers	<input type="checkbox"/> Organická rozpouštědla



Vzorek

- Velikost vzorku: 2,243 respondentů
- 31.5 % žen; 68.5 % mužů
- Průměrný věk: 22.6 (21.6 / 23.0)

Vzdělání	2003		2007	
	n	%	n	%
Základní (i neukončené)	431	26.6	454	18.6
SŠ bez mat.	150	9.2	267	10.9
SŠ s mat.	847	52.2	1368	56.0
VOŠ, VŠ	195	12.0	354	14.5
Celkem	1623	100 %	2443	100 %



Vzorek

Sociální status	2003		2007	
	n	%	n	%
<i>Pracuje</i>	690	42	1172	48.5
Nezaměstnaný/ hledá práci	56	3	75	3.1
Nezaměstnaný / nehledá práci	27	2	34	1.4
Žák ZŠ	-	-	15	0.6
Student SŠ	567	34	476	19.7
<i>Student VOŠ nebo VŠ</i>	312	19	643	26.6
Total	1652	100 %	2415	100 %



Vzorek

Měsíční rozpočet	2003		2007	
	%	Kumulativní %	%	Kumulativní %
<500	7,2	7,2	4,0	4,0
501-1000	9,1	16,3	5,0	9,0
1001-3000	19,4	35,7	15,6	24,7
3001-5000	13,4	49,2	10,8	35,4
5001-10000	18,0	67,2	13,7	49,2
10001-15000	14,8	82,0	18,5	67,7
15001-20000	7,9	89,9	15,9	83,7
20001-30000	5,2	95,1	10,1	93,8
>30001	4,9	100,0	6,2	100,0

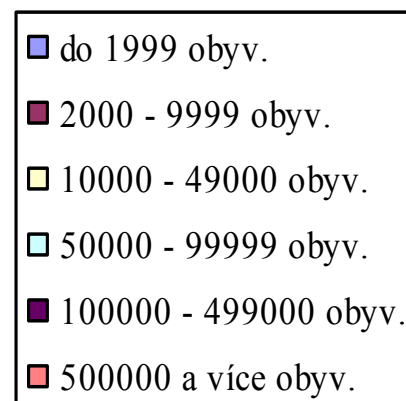
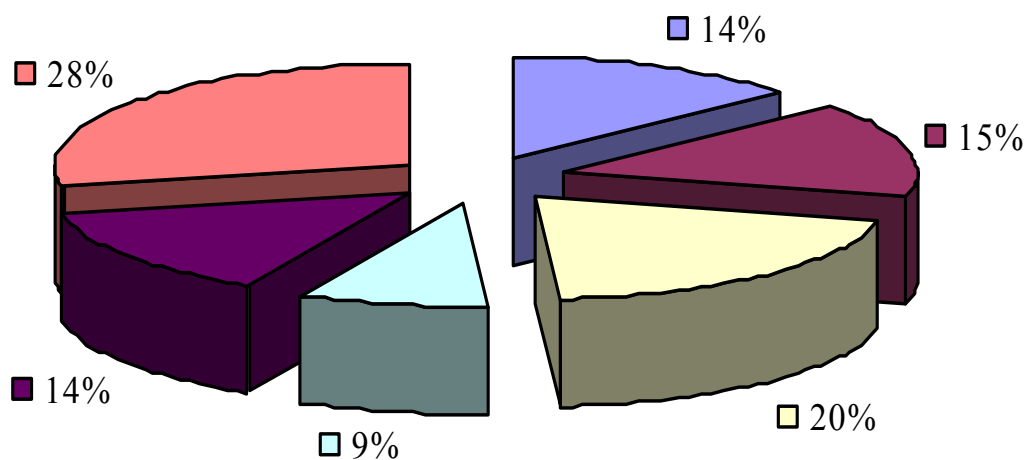


Vzorek

Kraj	n	%
Jihočeský	87	4,0
Jihomoravský	384	17,7
Karlovarský	27	1,2
Královéhradecký	80	3,7
Liberecký	79	3,6
Moravskoslezský	210	9,7
Olomoucký	98	4,5
Pardubický	99	4,6
Plzeňský	63	2,9
Středočeský	236	10,9
Ústecký	113	5,2
Vysočina	70	3,2
Zlínský	72	3,3
Hl. město Praha	550	25,4
Celkem	2168	100



Velikost bydliště (%).



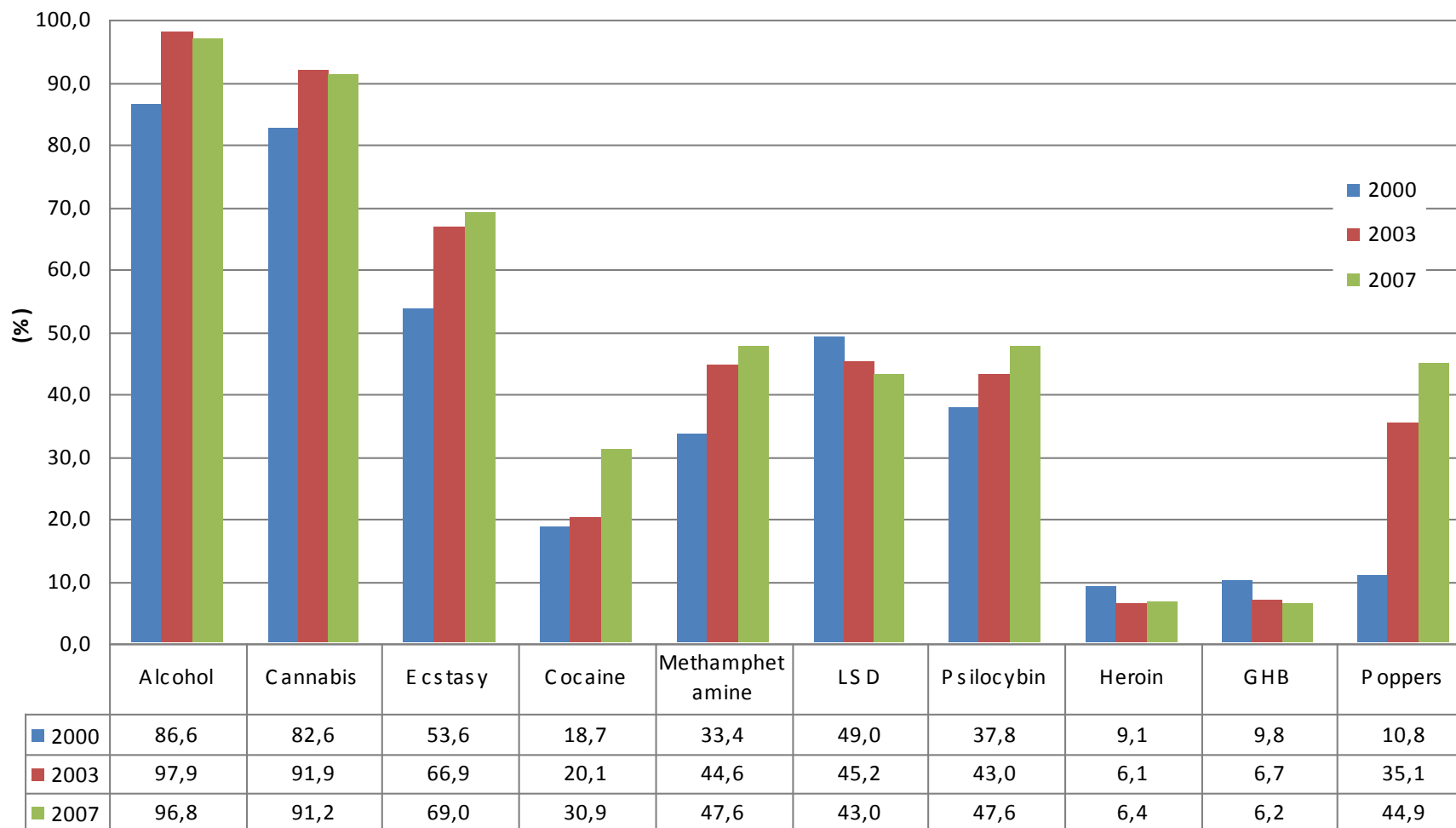


Prevalence sledovaných drog (%). N=2443.

	Celoživotní	Roční	Třicetidenní
Alkohol	96.8	94.4	89.6
Tabák	90.5	76.0	67.6
Konopné drogy	91.2	75.8	60.0
Extáze	69.0	49.7	30.0
Kokain	30.9	19.3	7.7
Pervitin	47.6	28.0	15.8
LSD	43.0	20.7	6.8
Lysohlávky	47.6	19.8	3.9
Heroin	6.4	1.2	0.7
GHB	6.2	1.4	0.3
Poppers	44.9	16.6	5.8
Subutex	1.6	0.8	0.2
Crack	2.0	0.5	0.2
Ketamin	7.7	2.2	0.6
Rozpouštědla	5.2	0.9	0.3

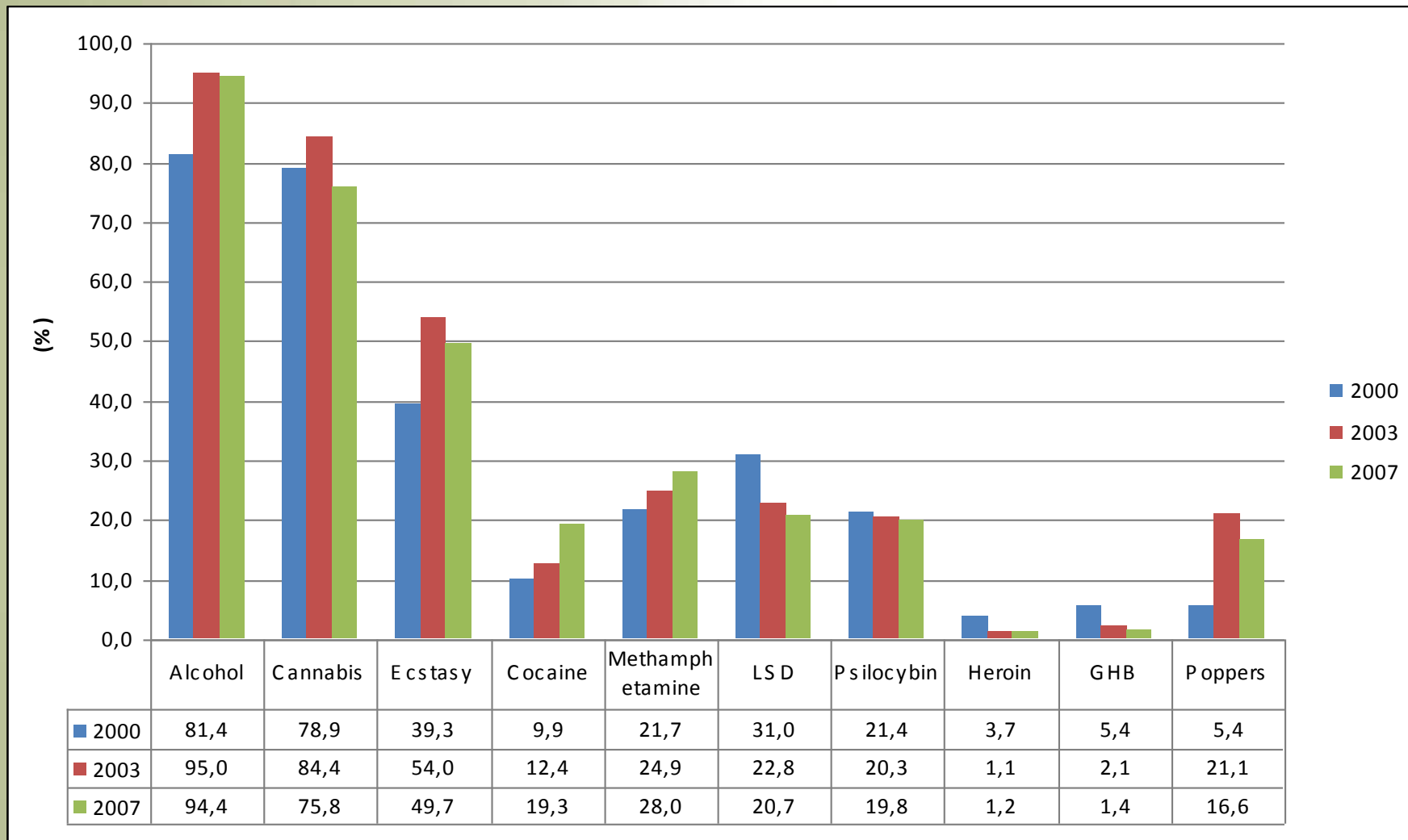


Změny celoživotní prevalence v letech 2000, 2003 a 2007.



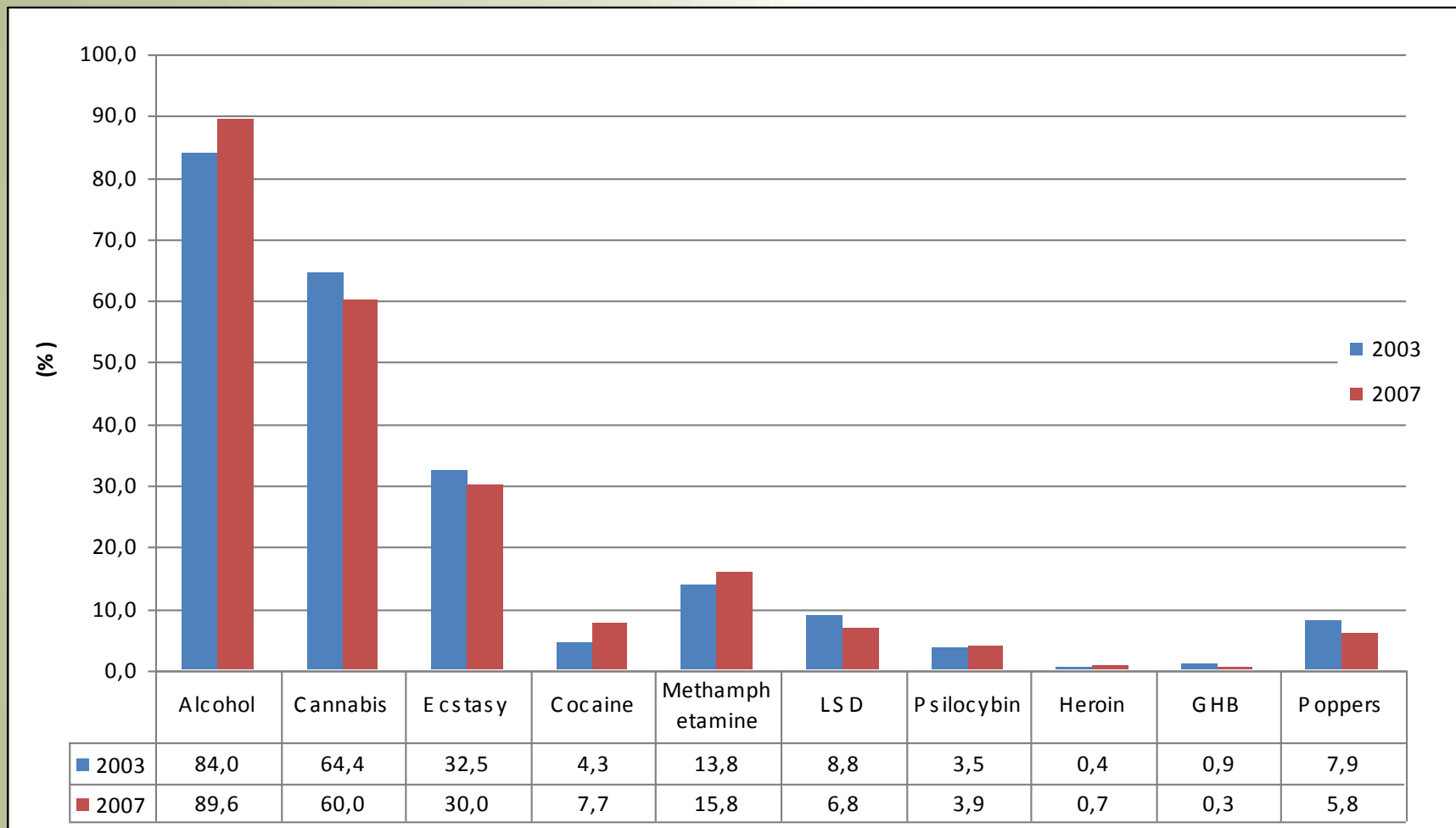


Prevalence v posledním roce 2000, 2003 a 2007.





Měsíční prevalence v letech 2003 a 2007.



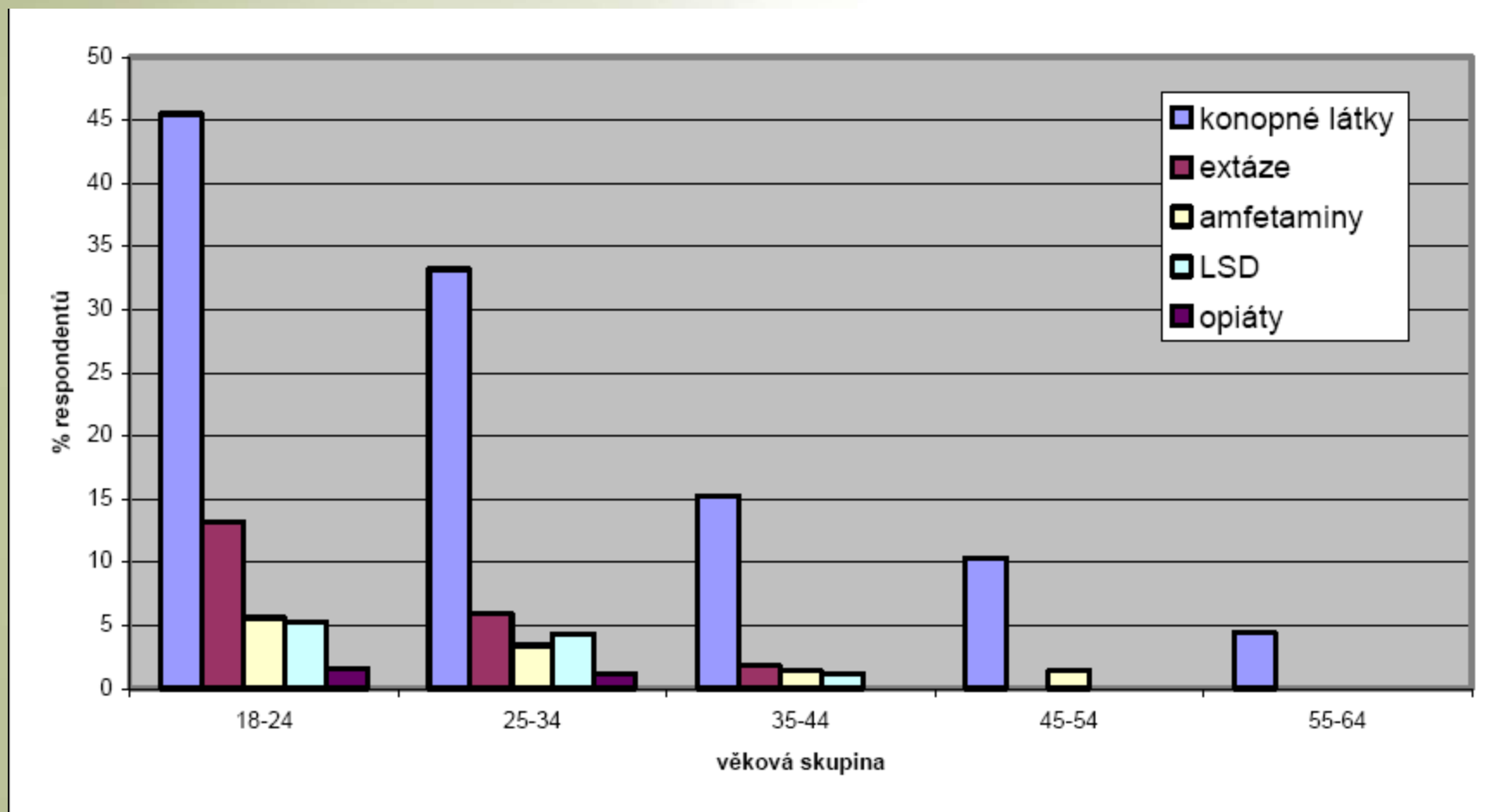


Věk první zkušenosti s drogou.

	Alkohol	Tabák	Konopí	Extáze	Kokain	Pervitin	LSD	Lysohlávk y
13 a méně	37,6	46,2	10,2	0,4	0,4	0,9	0,7	0,9
14 – 16	56	42	59,2	28,2	4,9	25,3	22,9	22,8
17 – 19	6,1	9,7	24	44,5	31,2	44	48,4	48,6
20 – 24	0,3	1,9	5,2	22,3	46,1	24,4	23,3	22,9
25 a více	0	0,2	1,4	4,6	17,4	5,3	4,8	4,7

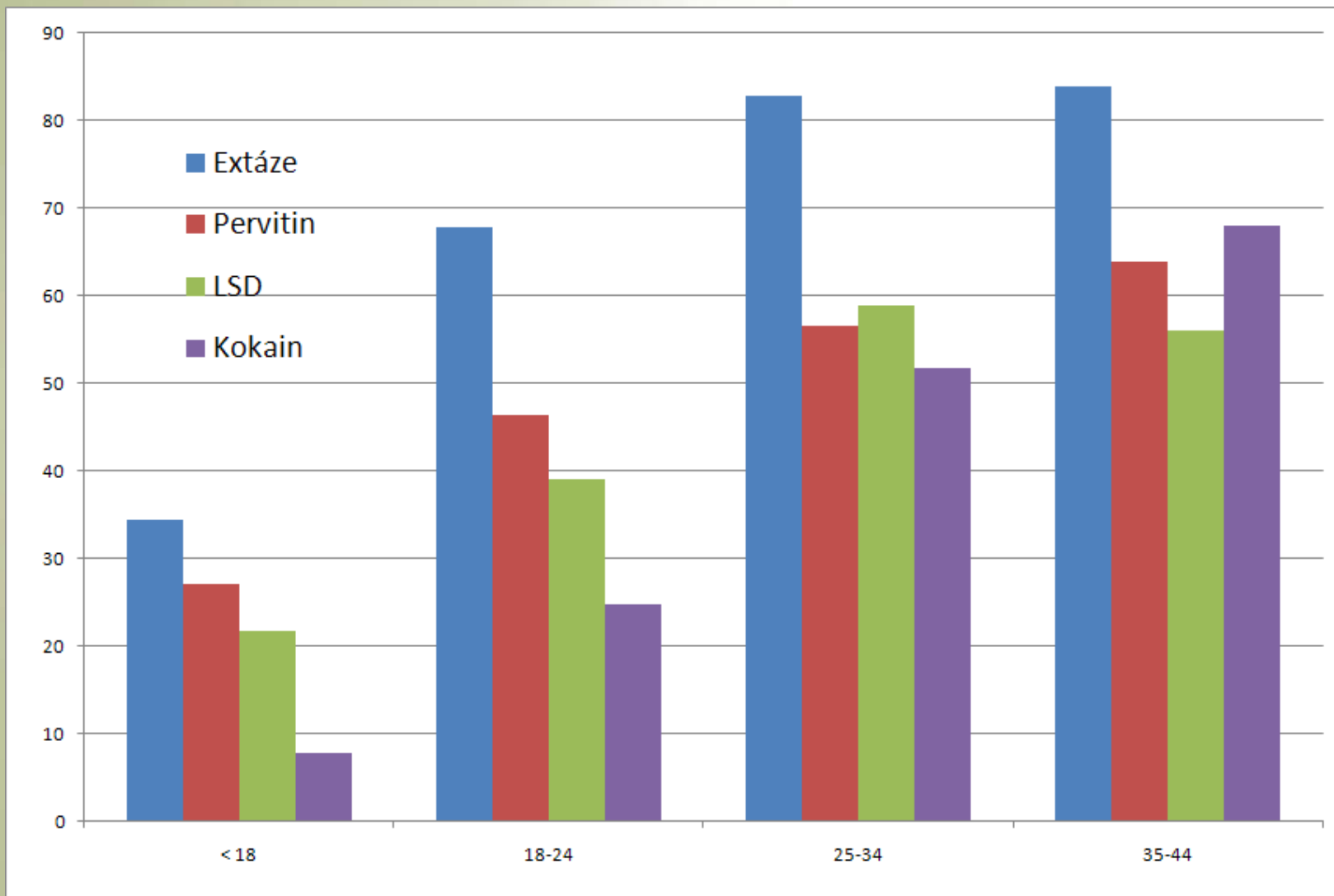


Celoživotní prevalence drog v obecné populaci (ÚZIS 2002).



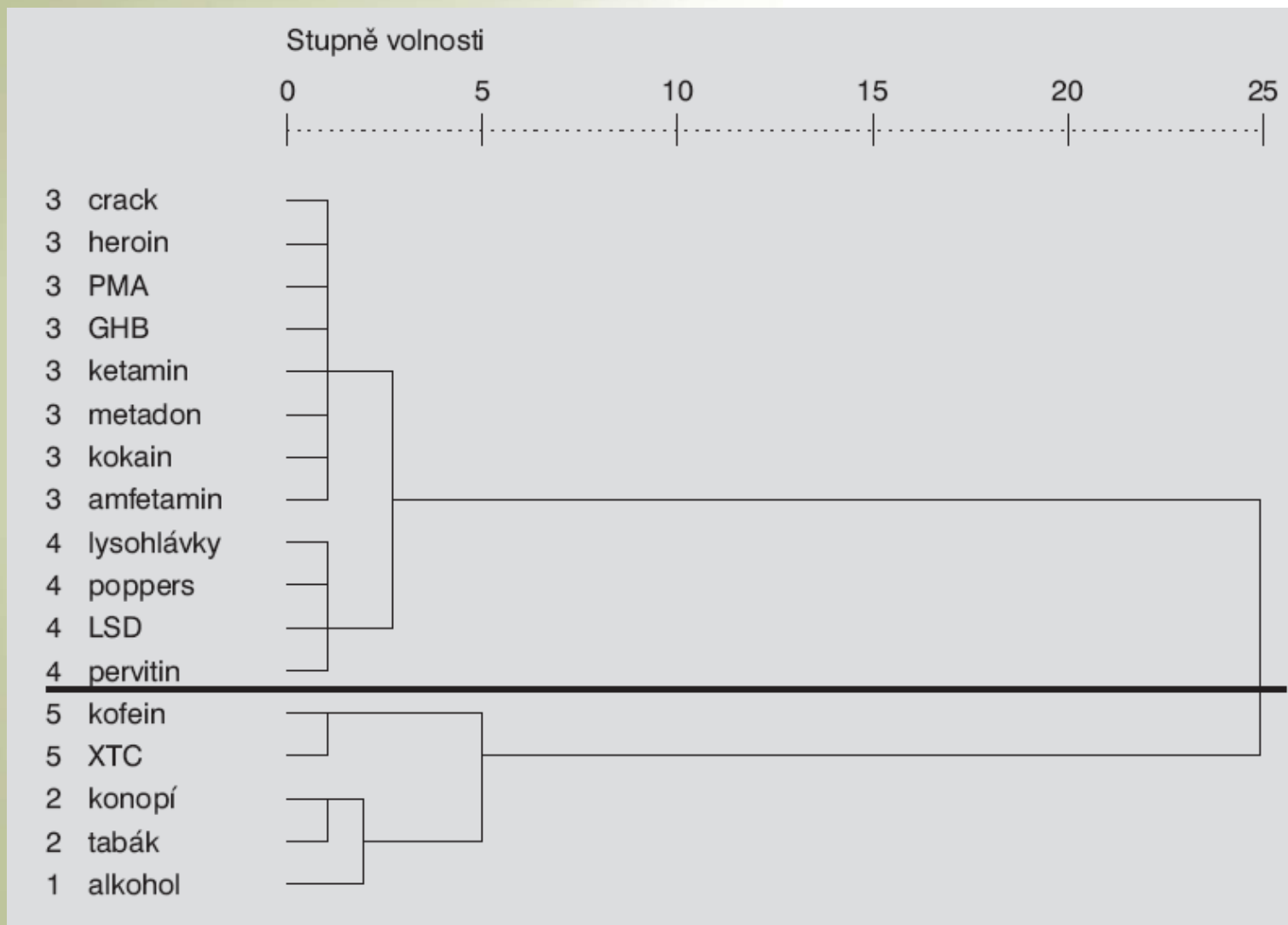


Celoživotní prevalence drog (TaD07).



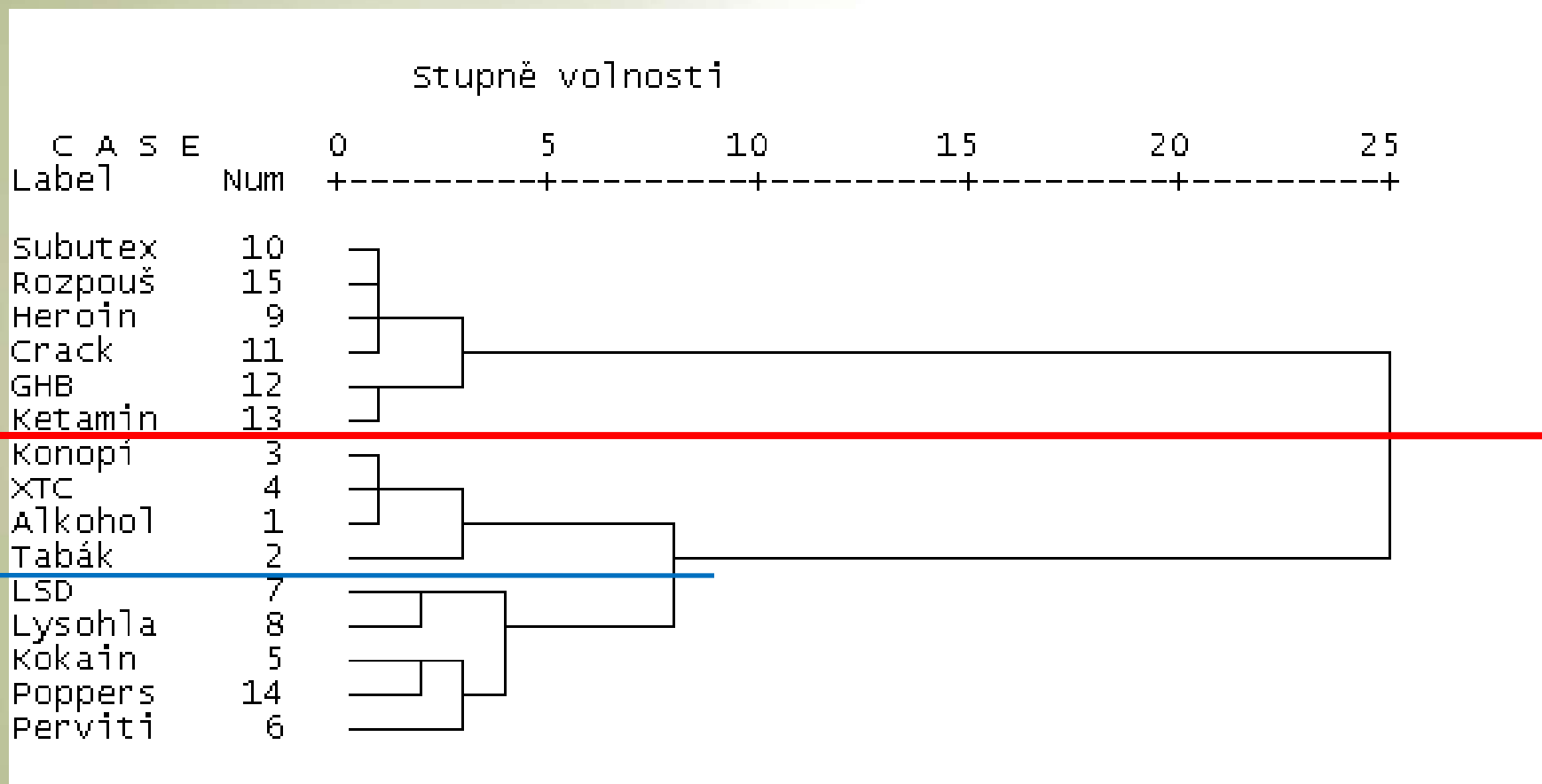


Cluster analysis: roční prevalence 2003





Cluster analysis: roční prevalence 2007





Průměrné množství drogy požitá při jedné příležitosti. N=2443.

	∅	5 % trimmed mean
Alkohol (nápoje)	5.4	4.9
Tabák (cigarety)	14.0	12.8
Konopí (gramy)	0.9	0.7
Extáze (pilulky)	1.8	1.7
Kokain (gramy)	0.6	0.5
Pervitin (gramy)	0.5	0.4
LSD (tripy)	0.9	0.8
Lysohlávky (klobouky)	18.5	16.4
Heroin (gramy)	0.8	0.6
GHB (millilitry)	13.6	12.3
Poppers (millilitry)	5.5	2.3
Subutex (pilulky)	2.5	2.3
Crack (cigarety)	2.2	2.1
Ketamin (gramy)	4.4	0.5



Akceptovatelnost a atraktivita drog v letech 2003 a 2007.

	Akceptovatelnost (%)		Atraktivita (%)	
	2003	2007	2003	2007
Alkohol	99.9	99.6	4.8	8.6
Tabák	96.8	96.0	2.4	4.9
Konopné drogy	96.7	96.1	7.6	8.8
Extáze	88.7	89.0	9.9	14.4
Kokain	66.9	71.8	27.5	30.7
Pervitin	59.7	58.4	3.5	3.6
LSD	78.6	73.4	16.8	15.3
Lysohlávky	79.2	76.7	10.0	9.5
Heroin	-	21.1	-	3.1
GHB	59.9	47.6	2.8	2.7
Poppers	69.9	73.2	2.0	2.8
Subutex	-	41.5	-	1.1
Crack	43.7	43.3	5.4	5.8
Ketamin	55.6	46.1	3.5	4.7
Rozpouštědla	26.0	20.3	0.2	0.3



Výsledky

■ Průměrný počet dní užívání v uplynulých třiceti dnech.

	2003		2007	
	ø	σ	ø	σ
Alkohol	9.1	11.4	9.5	7.4
Tabák	13.9	13.8	22.4	10.8
Konopí	7.4	9.6	12.4	10.7
Extáze	0.7	1.7	2.2	2.4
Kokain	-	-	2.3	3.0
Pervitin	0.6	2.4	4.8	5.8

■ Jak se změnila tvoje konzumace drog v uplynulém roce?

(%)	Alkohol	Konopí	Extáze	Kokain	Pervitin	LSD	Lysohlávky
Skončila	2.7	22.1	27.2	36.9	50.6	43.2	43.5
Snížila se	29.9	31.8	32.9	23.8	21.7	23.4	27.1
Zůstala stejná	43.6	29.1	19.7	16.6	11.2	20.2	20.0
Zvýšila se	23.3	15.9	12.9	10.1	10.7	7.4	5.0
Začala	0.5	1.2	7.3	12.7	5.9	5.8	4.3
N	2330	2172	1633	724	1085	973	1091 ²¹



Drogy za volantem (majitelé řidičského průkazu).

	2003 (N=1010)				2007 (N=1546)			
	Řízení pod vlivem		Dopravní nehody		Řízení pod vlivem		Dopravní nehody	
	%	n	%	n	%	n	%	n
Alkohol	41.7	421	10.5	44	18.8	290	3.9	13
Konopí	56	566	3.5	20	35.6	550	1.8	11
Extáze	26.1	264	1.1	3	11.1	172	2.2	4
Pervitin	14.5	146	1.4	2	9.7	150	3.6	6
Halucinogeny	9.6	97	0	0	1.9	29	5.9	2
Kokain	5.3	54	1.9	1	3.9	60	3	2



Přání ukončit konzumaci drogy, či v ní pokračovat.

N = počet těch, kteří drogu užili v posledním roce.

	Chce přestat (%)	Nechce přestat (%)	N
Alkohol	16,7	41,0	2305
Tabák	60,7	11,9	1856
Konopné drogy	14,3	39,5	1851
Extáze	9,8	33,5	1213
Lysohlávky	4,1	18,6	484
LSD	5,9	32,3	505
Kokain	8,3	19,9	472
Pervitin	39,1	11,8	685
Poppers	5,2	5,7	406



Podíl osob, které si připouštějí určitou možnost vzniku problémů souvisejících s užíváním drog.

Potíže s:	Alkohol	Konopné drogy	Tabák	Kokain	Extáze	LSD / lysohlávky	Pervitin
financemi	23,1	12,6	34,4	13,7	10,1	3,5	23,0
změnami nálad	23,3	25,8	8,4	10,0	22,6	19,0	43,7
paměť	25,4	37,4	2,1	3,6	13,2	9,1	21,4
fyzickým zdravím	19,7	12,5	38,0	5,4	12,4	6,1	32,9
mezilidskými vztahy	19,0	15,1	4,4	6,4	8,5	8,9	32,0
prací / školou	13,6	17,9	4,0	4,0	6,2	5,0	21,5

*Jde o osoby, které zvolily na škále od 0 (žádné problémy) do 4 (velmi vážné problémy) hodnotu 2 nebo vyšší.



Problémové užívání drog

- incidence problémového užívání je velmi nízká: 8.3 % respondentů
 - 7.5 % užilo drogu injekčně během života (16 % uživatelů pervitinu, 15 % uživatelů kokainu a 50 % uživatelů heroinu)
 - 3.2 % respondentů užilo injekčně drogu během posledního roku
 - 6.6 % respondentů opakovaně užilo během posledního roku alespoň jednu z těchto drog: kokain, heroin, pervitin



Důvěryhodnost a dostupnost informací o drogách.

	Dostupnost (%)			Důvěryhodnost (%)		
	2000	2003	2007	2000	2003	2007
Internet	57.9	73.0	77.1	41.9	58.0	91.9
Přátelé / vrstevníci	47.7	48.7	53.2	36.4	36.2	80.4
Odborná literatura	-	-	50.8	-	-	94.3
Noviny a časopisy	70.5	59.9	44.2	50.1	38.9	63.9
Škola	34.2	39.6	40.9	15.7	21.1	61.9
TV/rádio	45.5	41.2	34.5	20.2	20.0	54.3
Rodina	16.5	19.7	20.1	9.9	11.9	49.9
Nízkoprahové služby	14.9	12.5	8.3	32.5	20.8	90.2
Žádné informace	3.4	3.6	2.9	-	4.8	1.0



Harm reduction

- Jak často si provádíš kvalitativní testy XTC?

	n	%
Nikdy, nezajímá mě to.	284	23.9
Nikdy, služba není dostupná.	635	53.4
Příležitostně, je-li služba dostupná.	165	13.9
Vždy, je-li služba dostupná.	82	6.9
Příležitostně, testy si provádím sám/a.	14	1.2
Vždy, testy si provádím sám/a.	10	0.8
Celkem	1190	100 %

- Odradila by tě informace o obsahu nebezpečnějších látek než MDMA v tabletce od jejího požití?

	n	%
Nikdy	137	11.5
Příležitostně	522	43.9
Vždy	530	44.6
Celkem	1189	100



NÁRODNÍ
MONITOROVACÍ
STŘEDISKO
PRO DROGY
A DROGOVÉ ZÁVISLOSTI

Díky za pozornost.

skarupova.katerina@vlada.cz

www.drogy-info.cz
www.emcdda.eu.int
www.vlada.cz