

# ESPAD 07 – Evropská školní studie o alkoholu a jiných drogách, Česká republika, 2007

## VYBRANÉ VÝSLEDKY ZA ROK 2007 A TRENDRY ZA OBDOBÍ 1995 – 2007



Ladislav Csémy, Psychiatrické centrum Praha  
 Pavla Chomynová, Národní monitorovací středisko pro drogy a drogové závislosti  
 Petr Sadílek, Lékařské informační centrum

### Cíle studie ESPAD:

- získat spolehlivé informace o rozsahu užívání návykových látek mezi českou mládeží,
- sledovat trendy, k nimž došlo od roku 1995,
- analyzovat základní kontextové vztahy u vybraných indikátorů návykového chování,
- porovnat situaci v ČR se situací v Evropě (pro data roku 2007 bude možné až po uvolnění mezinárodní zprávy).

### Informace o metodě

Dotazníkový formulář obsahově pokrýval oblast užívání legálních i nelegálních návykových látek a postojovou oblast vztahující se k návykovým látkám. Vedle základních sociodemografických údajů byla také sledována další témata, např. způsob využití volného času, vrstevnické vlivy, psychosociální adaptace. Datové soubory byly pořízeny metodou víceetapového náhodného výběru středních škol. Kritérii pro reprezentativitu byly typ studované střední školy a geografická poloha školy (úroveň kraj). Těžiště výzkumu se týká populace dospívajících ve věku 16 let. Do výzkumu v roce 1995 byly zahrnuty osoby narozené v roce 1979, v roce 1999 pak osoby narozené v roce 1983 a v roce 2003 a 2007 osoby narozené v roce 1987, resp. 1991. Český soubor se skládal z 2 962 jedinců v roce 1995, 3 579 v roce 1999, 3 172 v roce 2003 a 3 914 osob v roce 2007.

### Výsledky

#### Celoživotní výskyt užívání drog (lifettime prevalence)

V dotázaném souboru byly nejčastěji udávány zkušenosti s užitím (užíváním) konopných drog. Celkem 22 % dotázaných v roce 1995 a již 35 % v roce 1999 uvedlo alespoň jednu osobní zkušenost s marihuanou nebo hasišem. Mezi lety 1999 a 2003 nebyl již nárůst tak strmý. V roce 2003 uvedlo užít marihuany či hasíše 43,6 % dotázaných. Zkušenosti s marihuanou byly v roce 2007 prakticky stejné jako při výzkumu v roce 2003 (45,1 %). Na dalších místech pomyslného žebříčku se umísťují zkušenosti s užitím léků se sedativním účinkem užívané bez doporučení lékaře (9,1 %), čichání rozpouštědel (7,0 %) a užití extáze (4,6 %).

Při porovnání změn, k nimž došlo mezi roky 2003 až 2007 musíme upozornit na dvě skutečnosti, které nejsou zanedbatelné:

- u většiny sledovaných drog došlo k poklesu prevalence jejich užívání, výjimkou jsou konopné látky (marihuana), kde se situace nezměnila;
- k výraznému poklesu došlo v případech užívání extáze, což může souviset s odezníváním zájmu o velké technoparty a se zvýšenou kontrolou organizovaných tanečních akcí, včetně lepší prevence v dané oblasti (graf 1).

Tabulka 1 udává výskyt opakovaného užívání, jímž se zde rozumí užití drog častěji než 5krát v životě. Jde o užívání, které již nelze považovat za výjimečné či ojedinělé experimentování, i když ještě nemusí znamenat užívání problémové. V období mezi rokem 1995 až 2003 vzrostl výskyt opakovaného užívání drog 2-5krát. Od roku 2003 došlo k poklesu, který naznačuje, že mírně klesá počet mladých lidí s vyšším ohrožením přímými i nepřímými zdravotními riziky užívání drog (předávkování, infekce, úrazy).

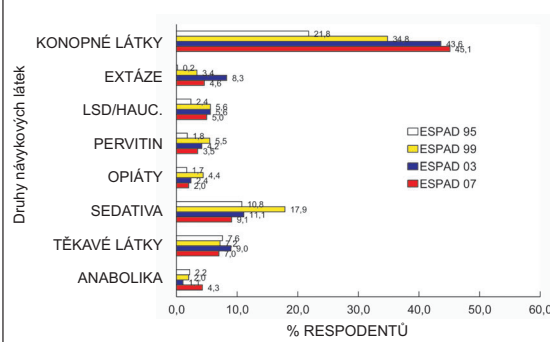
Tabulka 1 Výskyt opakovaného užívání za celý život (lifettime prevalence) (častěji než 5x) (v %)

Druh návykové látky	Studenti (celý soubor)			
	1995	1999	2003	2007
Užití jakékoliv nelegální drogy	7,2	17,4	25,3	22,1
Užití jiné drogy než konopných látek	1,1	3,6	4,4	2,8
Marihuana nebo hasiš	6,4	16,2	23,2	21,8
Heroin nebo jiné opiáty	0,4	0,8	0,4	0,4
Pervertin nebo amfetaminy	0,2	1,3	1,3	0,8

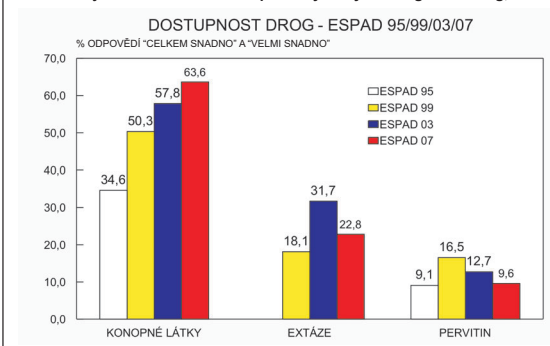
#### Zkušenosti podle typu školy

Jak jsme již uvedli, v našem výzkumném souboru je zastoupení žáků dle typu škol shodné s distribucí pro celou populaci, kterou jsme získali z ročníků Ústavu pro informace ve vzdělávání. Výsledky našeho průzkumu naznačují, že rozšířenost zkušeností s drogami je v nepřímé úměře s akademickými aspiracemi studentů. Nízká úroveň vzdělání či nízká úroveň studijních aspirací patří mezi sociodemografické rizikové faktory. V období 1995 až 2003 rostlo užívání drog mezi studenty gymnázií, avšak mnohem mírněji než mezi studenty odborných středních škol a zejména studenty středních odborných učilišť. Mezi lety 2003 a 2007 je situace stabilizovaná, dokonce došlo k poklesu hlášených zkušeností s jinými drogami než konopnými látkami. Dále však platí, že studenti učňovských škol a studenti odborných středních škol mají zkušenosti s užitím drog výrazně vyšší než gymnazisté (viz tabulka 2).

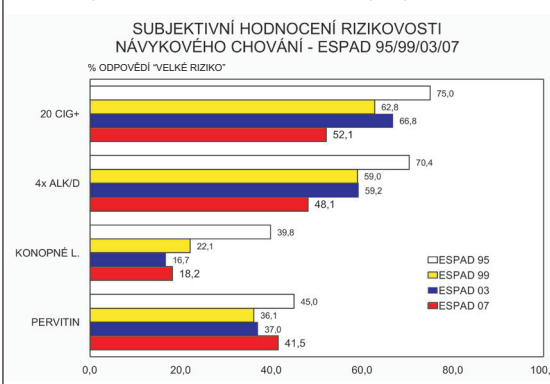
Graf 1: Srovnání vývoje rozsahu užívání nelegálních drog, v %



Graf 2: Subjektivně vnímaná dostupnost vybraných nelegálních drog, v %



Graf 3: Subjektivní vnímání rizikovosti užívání návykových látek, v %



Tabulka 2  
 Výskyt užívání drog podle typu navštěvované školy (gymnázium, střední škola s maturitou – SŠ s maturitou, střední odborná škola a střední odborné učiliště – SOŠ/SOU) (v %)

	Gymnázium				SŠ s maturitou				SOŠ/SOU			
	1995	1999	2003	2007	1995	1999	2003	2007	1995	1999	2003	2007
Užití jakékoliv nelegální drogy	15,2	28,6	31,0	33,8	19,6	33,5	42,6	48,0	27,4	41,2	55,2	56,9
Konopné látky (marihuana nebo hasiš)	14,2	28,3	30,4	33,5	18,6	33,1	42,6	47,2	26,7	41,1	55,0	56,1
Užití jiné drogy než konopných látek	3,6	8,1	5,6	5,5	3,6	7,7	9,5	8,5	5,1	11,2	17,2	15,6

### Užívání drog v regionech ČR

V rámci České republiky existují regionální rozdíly v užívání návykových látek. Mezi regiony s vyššími udávanými zkušenostmi s užitím nelegálních drog patří kraje Ústecký, Karlovarský, Liberecký a Olomoucký, naopak nejméně zkušenosti uvádějí studenti z kraje Vysočina, Zlínského a Pardubického. Mapa 1 přináší informaci o rozdílech v užívání konopných drog.

Oproti předchozím studiím z let 1999 a 2003 ztrácí Praha svou pozici kraje s nejvyšší hlášenou prevalencí užívání návykových látek. Ukazuje se, že rozdíly mezi jednotlivými regiony se postupně zmenšují a dostupnost návykových látek napříč regiony se vyrovnává.

#### Dostupnost drog, subjektivní vnímání jejich rizikovosti a tolerance vůči návykovému chování

Pokud sledujeme dostupnost drog, jak ji vnímají dotázaní mladí lidé, je zřejmé, že proti minulému období dále narůstala subjektivně vnímaná dostupnost konopných látek. Avšak u extáze a amfetaminů se naopak vnímaná dostupnost snížila – s tím může souviset i pokles prevalence zkušeností s těmito látkami (viz graf 2).

Percepce rizikovosti návykového chování pro tělesné nebo duševní zdraví je naznačeno na grafu 3. Za období od poloviny 90. let je nejzřetelnější pokles vnímání „nebezpečnosti“ marihuany a zčásti také extáze a amfetaminů, kde ovšem po roce 2003 dochází k obratu. Otázkou pro sociology by bylo sledovat, zda a jak se na změnách vnímání nebezpečnosti drog podílí obraz drog formovaný populárními časopisy a dalšími informačními kanály včetně internetu.

Mapa 1: Celoživotní prevalence užívání konopných látek podle krajů, v %



### SHRNUTÍ VÝSLEDKŮ

- Ve srovnání s předchozím obdobím byla zaznamenána **stabilizace situace v oblasti zkušeností mládeže s nelegálními drogami** – oproti r. 2003 došlo k poklesu zkušeností se všemi sledovanými drogami s výjimkou konopných látek. U konopných látek je situace srovnatelná s r. 2003, došlo tedy **k zastavení nárůstu zkušeností** pozorovaného od poloviny 90. let. Zároveň došlo k poklesu subjektivně vnímané dostupnosti nelegálních drog (s výjimkou konopných látek) a k nárůstu subjektivně vnímaných rizik spojených s jejich užitím.
- U nelegálních drog uvádějí respondenti v r. 2007 nejčastěji **zkušenosti s užíváním konopných látek** (45,1 %). Na dalších místech se objevují zkušenosti s užíváním **léků se sedativním účinkem** (9,1 %), s užitím **halucinogenních hub** (7,4 %) a s **čicháním rozpouštědel** (7,0 %). Zkušenosti s LSD (5,0 %), extází (4,6 %) a amfetaminy (3,5 %) jsou méně časté, zkušenosti s drogami typu heroin a kokain jsou u populaci šestnáctiletých minimální (2,0 %, resp. 1,1 %).
- Užívání nelegálních drog v posledních 12 měsících se vzhledem k věku respondentů příliš neliší od celoživotního užívání. V posledních 30 dnech užilo marihuanu 18,5 % šestnáctiletých, těkavé látky téměř 2 %, užití ostatních drog se pohybuje do 1 %.
- Ve věku 15–19 let má tedy odhadem v ČR alespoň jednu zkušenost s nelegální drogou (konopnými látkami) **necelých 300 tis. osob**, v posledním měsíci asi 120 tis. osob.
- Při regionálním srovnání se projevil **významné rozdíly mezi kraji ČR**. Zkušenosti s drogami mají nejvíce šestnáctiletí studenti v Ústeckém a Karlovarském kraji, za nimi následují Liberecký a Olomoucký kraj. Regionální rozdíly jsou patrné i co do typu užívaných drog a jejich dostupnosti.