

**ESPAD 03**

Evropská školní studie o alkoholu a jiných drogách  
Česká republika, 2003

**ESPAD 03**

The European School Survey on Alcohol and Other Drugs  
The Czech Republic, 2003

PŘEHLED HLAVNÍCH VÝSLEDKŮ  
Z LET 1995, 1999 A 2003  
(Zpráva pro tisk)

Zadavatel studie  
Rada vlády pro koordinaci protidrogové politiky ČR

Zpracovatel  
Psychiatrické centrum Praha

Řešitelský tým

PhDr. Ladislav Csémy, Psychiatrické centrum Praha

PhDr. Petr Sadílek, Lékařské informační centrum

MUDr. Hana Sovinová, Státní zdravotní ústav

Mgr. Pavla Lejčková, Národní monitorovací středisko pro drogy a drogové závislosti



## Kouření, pití alkoholu a užívání drog u dospívajících v České republice Trendy mezi léty 1995 až 2003

### Úvod

V devadesátých letech bylo v ČR provedeno několik reprezentativních šetření zaměřených na zjištění rozsahu kouření, pití alkoholu a užívání drog u adolescentní mládeže. Zvláštní místo mezi těmito studii zaujímá mezinárodní projekt ESPAD (The European School Survey Project on Alcohol and Drugs). Význam projektu spočívá ve vysoké míře srovnatelnosti výsledků, již je dosaženo důslednou aplikací jednotné výzkumné metodologie ve všech participujících zemích.

Hlavní cíle projektu lze shrnout v těchto bodech:

- a) získat spolehlivé informace o rozsahu užívání návykových látek mezi českou mládeží
- b) sledovat trendy, k nimž došlo od roku 1995
- c) analyzovat základní kontextové vztahy u vybraných indikátorů návykového chování
- d) konfrontovat situaci v ČR se situací v Evropě (pro data roku 2003 bude možné až po uvolnění mezinárodní zprávy).

### Informace o metodě

Studie ESPAD byla realizována pod záštitou Rady Evropy (Pompidou Group) poprvé v roce 1995 ve 26 evropských zemích jako školní dotazové šetření. Druhá vlna výzkumu proběhla v roce 1999 a zúčastnilo se jí již 30 zemí. Zatím poslední nábor dat proběhl v roce 2003. Podmínkou účasti bylo přijetí jednotné metodiky, která zahrnovala jak dotazníkový formulář, tak principy konstrukce výběrového souboru a způsob náboru dat. Cílem bylo, aby mezinárodní projekt, koordinovaný Švédskou radou pro informace o alkoholu a drogách (CAN), přinesl srovnatelná data o užívání návykových látek mezi mládeží v Evropě.

Dotazníkový formulář obsahově pokrýval oblast užívání legálních i ilegálních návykových látek a postojovou oblast vztahující se k návykovým látkám. Vedle základních sociodemografických údajů byla také sledována další témata, např. způsob využití volného času atd.

Datové soubory, které jsou základem analýz v tomto sdělení, byly pořízeny metodou vícestupňového náhodného výběru středních škol. Kritérii pro reprezentativitu byly typ studované střední školy a geografická poloha školy (úroveň kraj). Těžiště výzkumu se týká populace dospívajících ve věku 16 let (tj. pro ČR a většinu evropských zemí věk nižší než legální z hlediska dostupnosti tabáku a alkoholu). Do výzkumu v roce 1995 byly zahrnuty osoby narozené v roce 1979, v roce 1999 pak osoby narozené v roce 1983 a v roce 2003 osoby narozené v roce 1987. Český soubor se skládal z 2 962 jedinců v roce 1995, 3 579 v roce 1999 a 3 172 v roce 2003. V roce 2003 byly dotazovány i jiné ročníky narození a celkový počet všech dotázaných byl vyšší než 15 000, níže uvedené výsledky se však omezí z důvodů srovnatelnosti na ročník narození 1987.

## Výsledky

### Konzumní zvyklosti dospívajících

#### Kouření cigaret

Mezi chlapci bylo téměř 30 % denních kuřáků, u dívek to sice bylo o něco méně (25,3%). V porovnání s minulými lety se zdá, že se rozdíl v kouření mezi pohlavími vyrovnávají. Pochopitelně jsou dívky slabšími kuřáky než chlapci, tj. v průměru vykouří méně cigaret. Prakticky každý 10. šestnáctiletý chlapec je silným kuřákem, tj. vykouří denně více než 10 ks cigaret, podobně kouří 6 % děvčat. V roce 1995 bylo silných kuřáků ve stejné staré populaci celkem 5,4 %, v roce 1999 8,5 %, v roce 2003 o něco málo méně (7,6 %).

Tabulka 1 Kouření cigaret (uvedené hodnoty jsou procenta)

	Chlapci	Dívky	<b>Celkem</b>
Denní kuřáci	29,2	25,3	<b>27,0</b>
Silní kuřáci (denně 11 a více ks cig.)	9,3	6,1	<b>7,6</b>

#### Pití alkoholu

V případě spotřeby alkoholických nápojů sledujeme tyto ukazatele: výskyt častého konzumu alkoholických nápojů v posledním měsíci (tabulka 2) a výskyt zdravotně rizikových forem konzumu alkoholu, tj. časté pití nadměrných dávek alkoholu (5 a více sklenic alkoholu 3x a častěji v posledních 30 dnech) a opilost udávanou 3x a častěji v posledních 30 dnech (viz tabulka 3).

Časté pití alkoholických nápojů udávají více chlapci, přičemž nejvíce preferovaným nápojem je u nich pivo. U dívek není preference nápoje tak výrazná jako u chlapců. V roce 1995 byly dokonce destiláty u dívek nejčastěji konzumovaným druhem alkoholu, postupně však narůstala u dívek obliba piva. Ve srovnání s rokem 1995 je v roce 1999 více častých konzumentů alkoholických nápojů u obou pohlaví a u všech druhů nápojů. Mezi rokem 1999 a 2003 není již nárůst tak výrazný. U dívek je relativní nárůst vyšší než u chlapců a pokud jde o druh nápoje, největší nárůst je u piva.

Za indikátory již zcela nepochybně zdravotně rizikových forem konzumu alkoholu, případně také již forem problémového pití, lze považovat výskyt časté alkoholové intoxikace (v našem případě opilost udávaná častěji než 3x v posledním měsíci) a výskyt častého pití nadměrných dávek alkoholu při jedné konzumní epizodě (v našem případě konzumace ekvivalentu 100 a více ml čistého lihu 3x anebo častěji v posledním měsíci).

Výsledky naznačují, že zdravotně nežádoucí formy pití jsou velmi rozšířené u chlapců a stávají se stále běžnějšími u dívek. Výskyt v tomto smyslu definovaného rizikového pití lze v roce 2003 odhadnout na 17 až 23 % populace chlapců a 8 až 13 % populace dívek ve věku 16 let. Rozdíl mezi rokem 1999 a 2003 nebyly významné a pouze u dívek byl zjištěn mírný nárůst. (Viz tabulka 3.)

Tabulka 2 Pravidelné pití alkoholických nápojů u 16 letých středoškoláků v letech 1995 až 2003 (Uváděné hodnoty jsou %)

Alkohol za posledních 30 dnů	Chlapci			Dívky			Studenti celkem		
	1995	1999	2003	1995	1999	2003	1995	1999	2003
Pivo 6x <sup>+</sup>	26,7	37,4	33,6	6,9	12,1	14,4	17,8	24,1	23,1
Víno 6x <sup>+</sup>	5,8	6,3	7,8	3,7	7,5	9,4	4,8	7,0	8,7
Destiláty 6x <sup>+</sup>	13,0	15,5	14,0	9,7	10,1	11,4	11,5	12,7	12,6

<sup>+</sup> znamená "a více" nebo "a častěji"

Tabulka 3 Pití nadměrných dávek alkoholu a opakovaná opilost u 16 letých středoškoláků v letech 1995 až 2003 (Uváděné hodnoty jsou %)

Alkohol za posledních 30 dnů	Chlapci			Dívky			Studenti celkem		
	1995	1999	2003	1995	1999	2003	1995	1999	2003
Časté pití nadměrných dávek alkoholu (3x <sup>+</sup> )	19,9	24,0	23,1	6,6	10,4	12,6	13,9	16,8	17,5
Opilost 3x <sup>+</sup>	14,3	18,5	17,2	5,5	8,2	10,3	10,3	13,1	13,5

<sup>+</sup> znamená "a častěji"

#### Zkušenosti s užíváním nelegálních drog

##### *Celoživotní výskyt užívání drog (lifetime prevalence)*

V dotázaném souboru byly nejčastěji udávány zkušenosti s užitím (užíváním) konopných drog. 22 % dotázaných v roce 1995 a již 35 % v roce 1999 uvedlo alespoň jednu osobní zkušenost s marihuanou nebo hašišem. Mezi lety 1999 a 2003 nebyl již nárůst tak strmý. V roce 2003 uvedlo užití marihuany či hašiše 43,6 % dotázaných. Na dalších místech pomyslného žebříčku se umísťují zkušenosti s užíváním léků se sedativním účinkem užívané bez doporučení lékaře (11,1 %), užití léků v kombinaci s alkoholem (11,5%), čichání rozpouštědel (9,0 %) a užívání extáze (8,3 %).

Při porovnání změn, k nimž došlo mezi roky 1995 až 2003 musíme upozornit na dvě skutečnosti, které nejsou zanedbatelné: 1) vedle nárůstu užívání marihuany skutečně dramaticky vzrůstá pouze užívání extáze. 2) U ostatních drog lze konstatovat buď stagnaci vzhledem k roku 1999 (např. užívání halucinogenů nebo čichání organických rozpouštědel) nebo dokonce pokles (to je významné zejména u užívání nejnebezpečnějších drog heroínu a pervitinu). Viz tabulky 4 a graf 1.

Tabulka 4 Výskyt užívání za celý život (lifetime prevalence)

(ESPAD 1995/99/03; uvedené hodnoty jsou procenta)

Druh návykové látky	Studenti (celý soubor)		
	1995	1999	2003

Užití jakékoli ilegální drogy	22,7	34,9	<b>43,8</b>
Užití drogy jiné než kanabis	4,3	9,0	<b>11,2</b>
Jakákoli droga aplikovaná injekčně	1,0	1,4	<b>0,6</b>
Marihuana nebo hašiš	21,8	34,6	<b>43,6</b>
Opiáty (celkem včetně heroinu)	1,7	4,4	<b>2,4</b>
Stimulancia (amfetaminy, pervitin)	1,8	5,5	<b>4,2</b>
LSD nebo jiný halucinogen	2,4	5,4	<b>5,6</b>
Extáze	0,2	3,4	<b>8,3</b>
Léky s tlumivým účinkem (sedativa)	10,8	17,7	<b>11,1</b>
Prchavá rozpustidla	7,6	7,2	<b>9,0</b>
Anabolické steroidy	2,2	2,0	<b>1,1</b>

Tabulka 5 udává výskyt opakovaného užívání, jímž se zde rozumí užívání drog častěji než 5x. Jde o užívání, které již nelze považovat za výjimečné či ojedinělé experimentování, i když ještě nemusí znamenat užívání problémové. V období mezi rokem 1995 až 2003 vzrostl výskyt opakovaného užívání drog 2 - 5x. Znamená to také, že výrazně narůstá počet mladých lidí s vyšším ohrožením přímými i nepřímými zdravotními riziky užívání drog (předávkování, infekce, úrazy).

Tabulka 5 Výskyt opakovaného užívání za celý život (lifetime prevalence) (častěji než 5x) (ESPAD 1995/99/03; uvedené hodnoty jsou procenta)

Druh návykové látky	Studenti (celý soubor)		
	1995	1999	<b>2003</b>
Užití jakékoli ilegální drogy	7,2	17,4	<b>25,3</b>
Užití drogy jiné než kanabis	1,1	3,6	<b>4,4</b>
Marihuana nebo hašiš	6,4	16,2	<b>23,2</b>
Opiáty (celkem včetně heroinu)	0,4	0,8	<b>0,4</b>
Stimulancia (amfetaminy, pervitin)	0,2	1,3	<b>1,3</b>

*Výskyt užívání za celý život (celoživotní prevalence úzu), výskyt užívání za posledních 12 měsíců (prevalence úzu za poslední rok) a výskyt užívání za posledních 30 dnů (prevalence úzu v posledním měsíci)*

Většina dobře založených dotazových šetření sleduje výskyt zkušeností s hlavními typy drog ve třech časových horizontech: jako zkušenost celoživotní, zkušenost v posledním roce a zkušenost v posledním měsíci. V našem šetření jsme takto sledovali užívání marihuany nebo hašiše, opiátů, stimulancií a prchavých rozpustidel. Prevalenční hodnoty pro tyto typy substancí jsou naznačeny v tabulce 6. V případě našeho výzkumu jsou rozdíly mezi celoživotní prevalencí a prevalencí v posledním roce ovlivněny věkem souboru (přibližně šestnáctiletí v době sběru dat).

Tabulka 6 Výskyt užívání drog za celý život (CŽ), za posledních 12 měsíců (P12M) a za posledních 30 dnů (P30D); uvedené hodnoty jsou procenta

Skupiny užívaných látek	CŽ			P12M			P30D		
	1995	1999	<b>2003</b>	1995	1999	<b>2003</b>	1995	1999	<b>2003</b>
Kanabis (marihuana nebo hašiš)	21,8	34,6	<b>43,6</b>	16,4	27,6	<b>35,7</b>	7,0	16,2	<b>19,2</b>
Opiáty	1,7	4,4	<b>2,4</b>	1,2	2,9	<b>1,3</b>	0,5	1,1	<b>0,4</b>
Stimulancia	1,8	5,5	<b>4,2</b>	1,4	3,9	<b>3,0</b>	0,7	2,1	<b>1,2</b>
Prchavá rozpouštědla	7,6	7,2	<b>9,0</b>	3,4	3,2	<b>4,3</b>	1,3	1,3	<b>1,3</b>

### Zkušenosti s drogami podle pohlaví

Výsledky, které shromažďujeme od roku 1995 potvrzují jen zčásti předpoklad většího rozšíření drog mezi chlapci. Zdá se, že to platí zejména v případě marihuany, jejíž užívání je udáváno nejčastěji. Při všech měřeních bylo mezi chlapci užívání marihuany rozšířenější než mezi dívkami. U ostatních návykových látek jsou zkušenosti podle pohlaví víceméně vyrovnané. V případě pervitinu a heroínu jsou zkušenosti u děvčat častější než u chlapců. (To platí pochopitelně též pokud jde o užívání léků – děvčata mají větší pohotovost k úpravě psychického dyskomfortu pomocí léků. (Viz tabulka 7).

Tabulka 7 Vybrané ukazatele návykového chování (třídění podle pohlaví)  
(ESPAD 1995/99/03; uvedené hodnoty jsou v %)

Druh návykové látky	Chlapci			Dívky		
	1995	1999	<b>2003</b>	1995	1999	<b>2003</b>
Užití jakékoli ilegální drogy	25,9	40,2	<b>48,3</b>	18,7	30,2	<b>40,0</b>
Drogy jiné než kanabis	4,6	9,6	<b>10,8</b>	4,0	8,5	<b>11,5</b>
Jakákoli droga aplikovaná injekčně	1,0	1,0	<b>0,5</b>	1,0	1,8	<b>0,6</b>
Marihuana nebo hašiš	25,2	40,1	<b>47,8</b>	17,6	29,8	<b>40,0</b>
Amfetaminy (pervitin)	1,7	5,0	<b>3,2</b>	2,0	6,0	<b>5,1</b>
LSD nebo jiný halucinogen	2,6	6,5	<b>5,9</b>	2,2	4,5	<b>5,3</b>

Opiáty (včetně heroinu)	1,7	4,1	<b>1,8</b>	1,7	4,7	<b>2,9</b>
Léky s tlumivým účinkem (sedativa)	7,7	13,6	<b>7,6</b>	14,6	21,4	<b>13,8</b>
Prchavá rozpouštědla	7,9	8,1	<b>9,2</b>	7,3	6,5	<b>8,8</b>
Anabolika nebo jiné prostředky dopingů	3,3	3,2	<b>1,9</b>	0,9	0,8	<b>0,5</b>
Extáze		3,7	<b>8,2</b>		3,2	<b>8,4</b>

### Zkušenosti podle typu školy

Jak jsme již uvedli, v našem výzkumném souboru je zastoupení žáků dle typů škol shodné s distribucí pro celou populaci, kterou jsme získali z ročenek Ústavu pro informace ve vzdělávání. Výsledky našeho průzkumu naznačují, že rozšířenost zkušeností s drogami je v nepřímé úměře s akademickými aspiracemi studentů. Nízká úroveň vzdělání či nízká úroveň studijních aspirací patří mezi sociodemografické rizikové faktory. V období 1995 až 2003 rostlo užívání drog mezi studenty gymnázií, avšak mnohem mírněji než mezi studenty odborných středních škol a zejména žáky středních učňovských škol (viz tabulka 8).

Tabulka 8 Výskyt užívání drog podle typu navštěvované školy (gymnázium, střední škola s maturitou - SŠ s maturitou, střední odborná škola a střední odborné učiliště - SOŠ/SOU)(hodnoty v procentech)

	Gymnázium			SŠ s maturitou			SOŠ/SOU		
	1995	1999	<b>2003</b>	1995	1999	<b>2003</b>	1995	1999	<b>2003</b>
Jakékoli (ilegální) drogy	15,2	28,6	<b>31,0</b>	19,6	33,5	<b>42,6</b>	27,4	41,2	<b>55,2</b>
Kanabis (marihuana nebo hašiš)	14,2	28,3	<b>30,4</b>	18,6	33,1	<b>42,6</b>	26,7	41,1	<b>55,0</b>
Jakékoli (ilegální) drogy bez derivátů konopí	3,6	8,1	<b>5,6</b>	3,6	7,7	<b>9,5</b>	5,1	11,2	<b>17,2</b>

### Rozšířenost užívání podle regionů

Porovnání regionálních diferencí v prevalencích užívání návykových látek ukazuje na výrazné postavení Ústeckého kraje, následují Hl. m. Praha, Jihomoravský a Moravskoslezský kraj. Existují

meziregionální rozdíly také podle druhu drogy, proto připojujeme na schematické mapce situaci pokud jde o prevalenci užívání extáze, amfetaminů (pervitin) a heroinu (mapky 1 až 3). Ve výzkumu v roce 1999 byly exponovanými regiony severní a západní Čechy a jižní Morava, zatímco v roce 1995 Praha, severní Čechy a severní Morava. Lze také konstatovat, že rozdíly mezi regiony se zmenšují a dostupnost drog se vyrovnává.

#### *Rané zkušenosti s návykovými látkami*

Rané zkušenosti s drogami byly v projektu ESPAD sledovány prostřednictvím několika otázek. Jedna zjišťovala, zda vůbec, a pokud ano, pak v kolika letech dotázaný poprvé zkusil vyjmenované látky, druhá se zaměřila na to, která z konkrétně vyjmenovaných návykových látek (pouze "ilegálních" drog a sedativ) byla užita jako vůbec první (iniciační droga).

Pro přehlednost jsme odpovědi na první otázku zpracovali jako kumulativní (relativní) četnosti rané zkušenosti s danou látkou do 13 let věku včetně. Za základ byl vzat vždy počet těch, kdo s danou látkou už osobní zkušenost měli (viz tabulka 9).

Tabulka 9 Kumulativní četnosti zkušeností s určitou látkou do věku 13 let

Látka/chování	% z těch, kdo již měli zkušenost		
	1995	1999	<b>2003</b>
První sklenice piva	61,1	62,8	<b>66,6</b>
První sklenka vína	53,4	58,0	<b>62,1</b>
První sklenka destilátu	32,2	37,2	<b>40,0</b>
První cigareta	62,6	65,6	<b>67,9</b>
Kouření denně	28,9	28,6	<b>33,3</b>
Čichání rozpouštědla	35,6	26,9	<b>29,0</b>
Užití stimulancia	18,2	14,6	<b>7,1</b>
Užití marihuany	5,2	12,5	<b>15,3</b>
Užití heroinu	4,8	11,6	<b>10,0</b>
Užití LSD	2,6	9,3	<b>8,9</b>
Užití extáze			<b>6,9</b>

Kouření a pití piva je chování objevující se do věku 13 let nejčastěji. U třetiny denních kuřáků se toto chování formuje v raném věku. V případě ilegálních drog vidíme, že v době mezi roky 1995 a 1999 vzrostl podíl těch, kdo udávali, že měli první zkušenosti s danou drogou do 13 let věku. Data z měření v roce 1999 a 2003 se podstatně neliší, můžeme se tedy domnívat, že se pokles věku první zkušenosti s ilegálními drogami zastavil. To je samo o sobě pozitivní.

U druhé otázky byl důraz kladen na vůbec první zkušenost v životě podle druhu drogy. Výsledky jsou přehledně znázorněny v grafech 5 a 6. Rozdíl mezi roky 1995, 1999 a 2003 je pouze v tom, že se zmenšila část mládeže, která dosud nemá zkušenost s drogou ze 74,1 % na 54,8 % a zvýšil se podíl těch, kdo uvedli první zkušenost s marihuanou z 18,7 % na 40,2 %.

Výsledky jsou v podstatě ve shodě se sekvenční teorií, kterou Kandelová (1992) formulovala na základě longitudinálních výzkumů. Podle této teorie se mladí lidé k užívání tzv. tvrdých drog obvykle dostávají přes marihuanu, kterou předchází kouření nebo pití alkoholu.

#### *Dostupnost drog, subjektivní vnímání jejich rizikovosti a tolerance vůči návykovému chování*

Pokud sledujeme dostupnost drog, jak ji vnímají dotázaní mladí lidé, je zřejmé, že proti minulému období narůstá dostupnost kanabisových drog a extáze, což patrně souvisí s rozšířením této drogy na taneční scéně v ČR. U ostatních drog došlo sice k mírnému, přesto však patrnému snížení dostupnosti (LSD, amfetaminy, heroin). Je dost dobře možné, že jde o výsledek větší koncentrace pozornosti represivních složek na drogy s vyšší společenskou nebezpečností. (Graf 2)

Percepce nebezpečnosti návykového chování pro tělesné nebo duševní zdraví je naznačeno na grafu 3. Za období od poloviny 90. let je nejzřetelnější pokles vnímání „nebezpečnosti“ marihuany a zčásti také extáze a halucinogenů. Otázkou pro sociology by bylo sledovat, zda a jak se na změnách vnímání nebezpečnosti drog podílí obraz drog formovaný populárními časopisy a dalšími informačními kanály včetně internetu.

Míru tolerance, resp. přesněji intolerance vůči vybraným formám návykového chování naznačuje graf 4, kde jsou uvedena procenta odpovědí odsuzujících dané chování. Nejvíce je mládež tolerována kouření cigaret, pravidelné nadužívání alkoholu a užívání marihuany. U ostatních látek došlo od roku 1999 k mírnému nárůstu ve smyslu *nepřípustnosti* daného chování. Platí to plně pro čichání těkavých organických látek a užívání pervitinu a heroinu.

Změny v percepce, resp. v postojech charakteristikách docela dobře vystihují

#### *Odhad počtu dospívajících ve věku 15-19 let, kteří se již dostali do kontaktu s drogou*

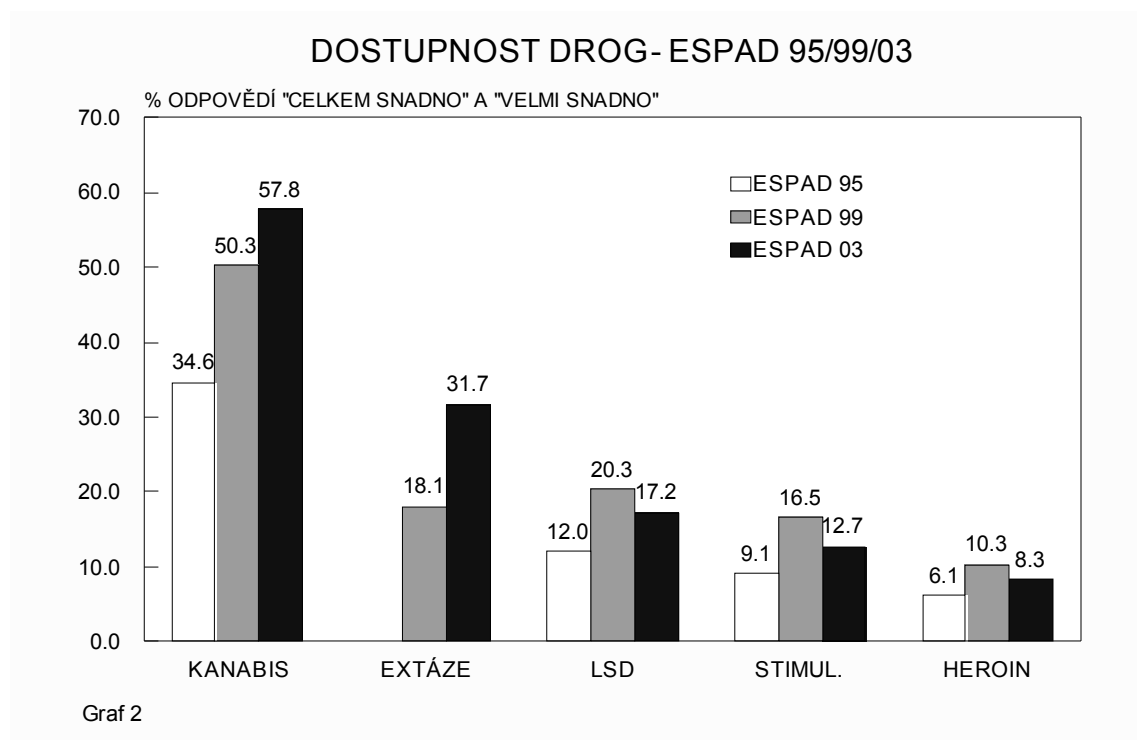
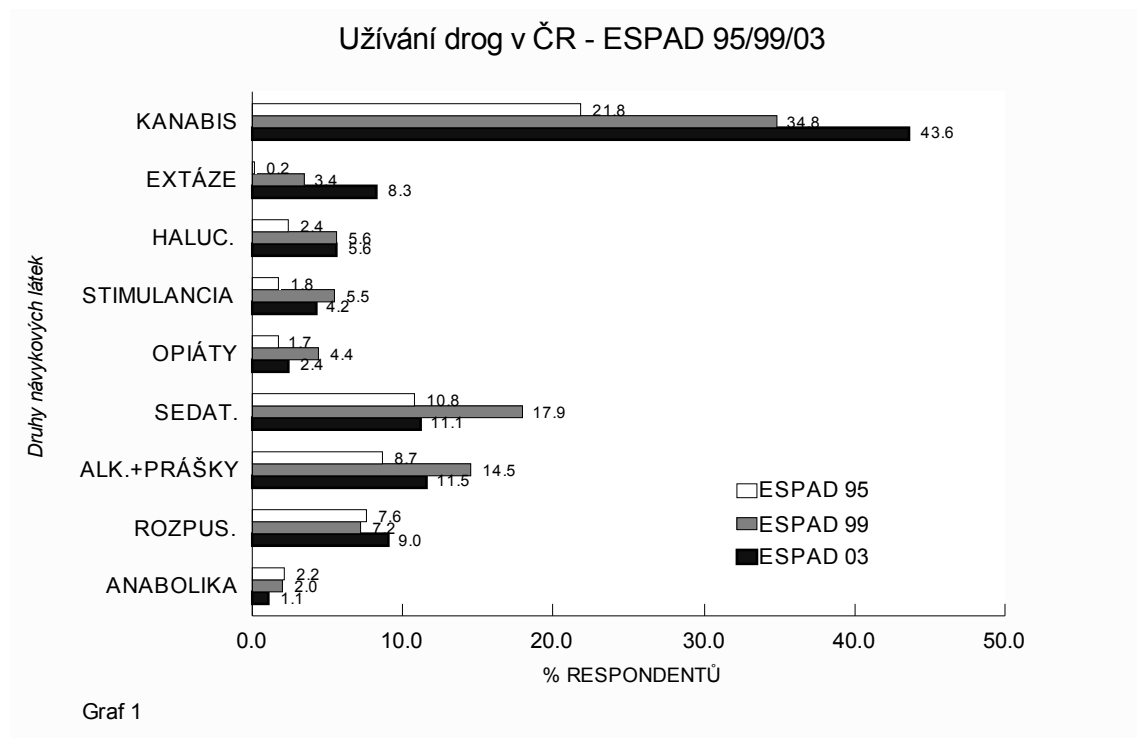
Na základě výskytu zkušeností s drogami v reprezentativním vzorku lze provést odhad počtu dospívajících, kteří již měli s drogami nějakou zkušenost. V tabulce 10 je shrnutí takto provedeného odhadu vzhledem ke specifické formě drogové zkušenosti. Podle takto provedeného odhadu mělo nějakou zkušenost s drogou více než 300 tisíc mladých lidí. Nejčastěji jde o zkušenost s marihuanou a extází. Oproti roku 1999 se celkově zvýšil počet mladých lidí vystavených působení drogy, což je sice jev nežádoucí, na druhou stranu je opět vhodné připomenout, že počet mladých lidí, kteří opakovaně užívali heroin nebo pervitin se významně nezvýšil.

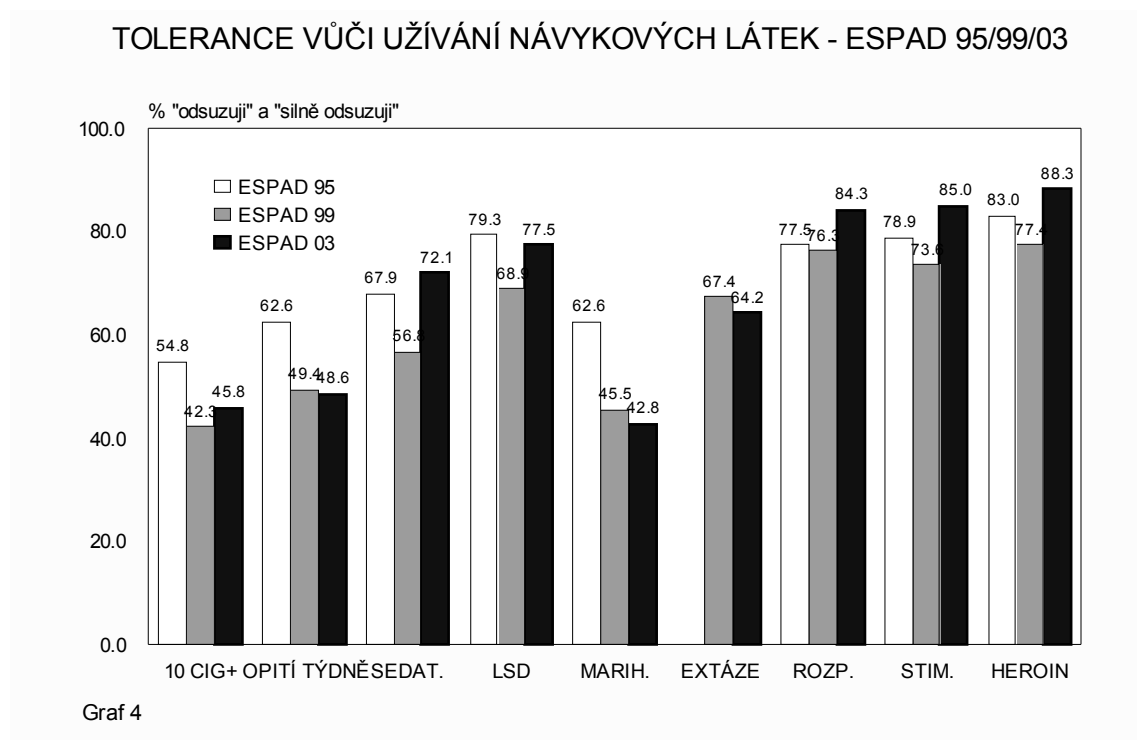
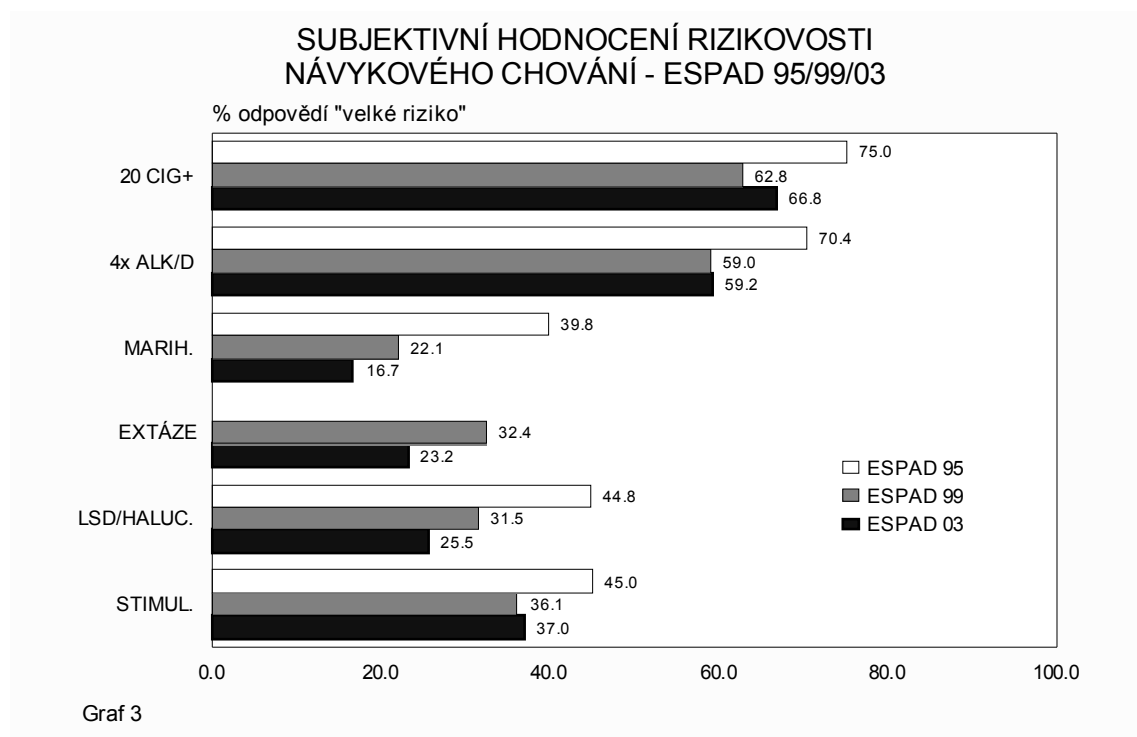
Tabulka 10 Odhad počtu dospívajících vystavených působení nějaké ilegální drogy v ČR v roce 2003 (Věkové pásmo 15-19 let)

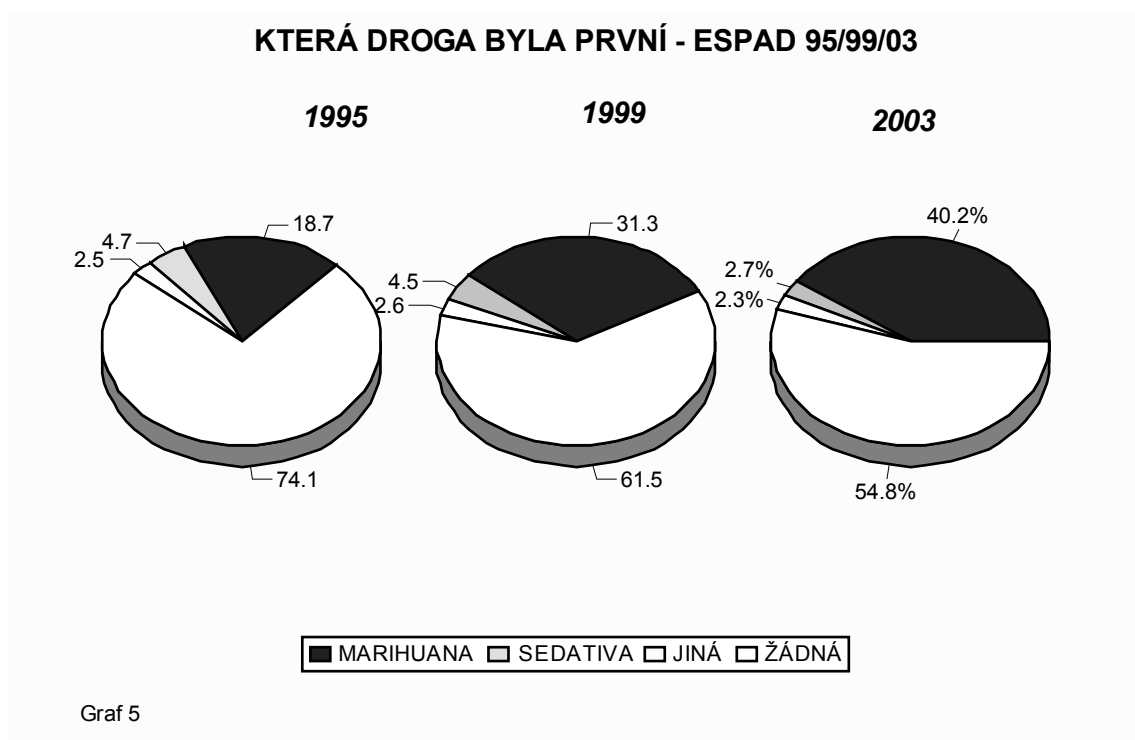
---

Alespoň jednorázová zkušenost s jakoukoli ileg. drogou	<b>325 000</b>
Opakovaná zkušenost (>5x) s jakoukoli ileg. drogou	<b>180 000</b>
Alespoň jednorázová zkušenost s jinou drogou než marihuana	<b>86 000</b>
Opakovaná zkušenost s jinou drogou než marihuana	<b>33 000</b>
Opakovaná zkušenost s amfetaminy nebo opiáty	<b>18 000</b>

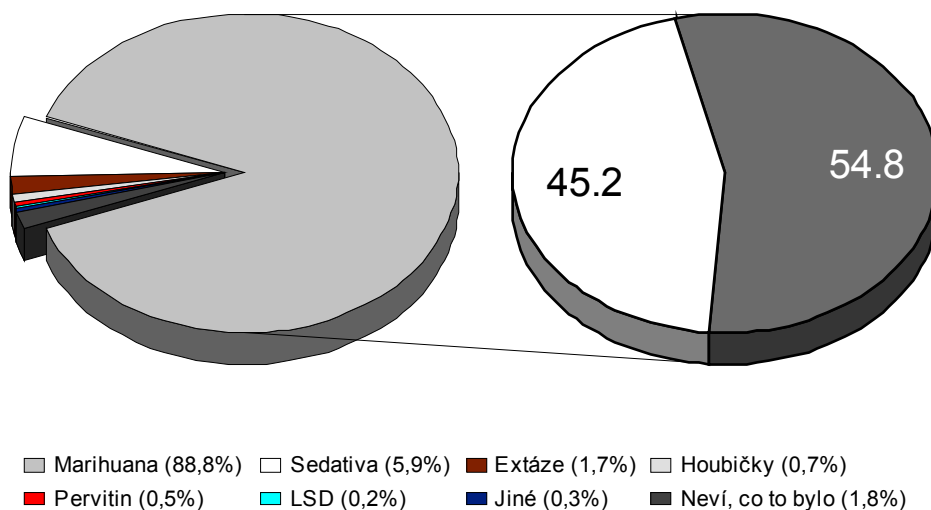
---







### První droga podle druhu



Graf 6

Mapa 1 Extáze - prevalence v posledních 12 měsících, celkem, v %

